

# Le Férelais

Bulletin d'informations municipales

n°169  
Décembre 2022



Joyeuses  
Fêtes





## Vie Communale



- La Commune > P. 04-05
- Médiathèque Jacques Douy > P. 06
- Mon Restau Responsable > P. 07
- Conseil Municipal des Jeunes > P. 08
- Commission environnement > P. 08
- Taxe aménagement et dématérialisation > P. 09
- L'urbanisme : l'opération urbaine  
du cimetière du Pontois > P. 10
- L'Usine des Eaux > P. 11
- Inventaire ABC - les premiers résultats > P. 12
- Vie agricole : sécheresse  
et mobilisation des agriculteurs > P. 13
- Chasse au trésor > P. 13

## Enfance Jeunesse



- École publique Le Ruisseau Blanc > P. 14-15
- Amicale laïque de Férel > P. 15
- École Notre Dame > P. 16-17
- Les PEP 56 > P. 18
- Le Local jeunes > P. 19
- Multi accueil > P. 20
- Petite Enfance > P. 21

## Vie Sociale



- Le CCAS vous informe > P. 22

## Vie Associative



- Basket sud Vilaine > P. 23
- La forme par la Gym > P. 23
- Férel Pétanque Club > P. 23
- Yoga ici et là > P. 24
- Pengobilo > P. 24
- Cosmix > P. 24
- La Vilaine compagnie > P. 25
- Le Sel Férelais > P. 26
- Le Râteau à plumes > P. 27
- Rando Vilaine > P. 27
- L'Outil en Main > P. 28
- UNC > P. 28
- Les Lilas Blanc > P. 29
- Les amis du patrimoine > P. 29

## Infos Diverses



- Jeux nationaux du sport d'entreprise > P. 30
- Information changement de nom > P. 30
- Manifestations à venir > P. 31



## LE CONSEIL MUNICIPAL EN LIGNE

Retrouvez les procès verbaux  
du conseil municipal  
sur le site internet  
de la ville : [www.mairie-ferel.fr](http://www.mairie-ferel.fr)

Après un été caniculaire, une grande sécheresse, des fleuves et des rivières qui manquent d'eau, des incendies, dont quelques départs sur la commune de FEREL, nous avons été très vigilants et avons pris la décision d'annuler le feu d'artifice du 14 juillet.

Après les vacances et la détente, il a fallu songer à la reprise du travail pour nombre d'entre nous, à la rentrée scolaire pour les écoliers, les collégiens et les lycéens et aussi à la reprise des activités associatives et autres.

C'est le cycle annuel, le temps ne s'arrête jamais.

Durant l'été, malgré un effectif réduit du personnel communal, les dossiers et les affaires en cours se sont poursuivis.

La situation de la commune est satisfaisante, mais l'inflation, les tensions sur le marché, la guerre en Ukraine, l'augmentation du coût des matières premières et de l'énergie nous invitent à être prudents sur la maîtrise de notre budget.

Nous maintenons un investissement fort sur la commune, à savoir :

- Le rachat du terrain de l'ex Ephad auprès de l'Etablissement Public Foncier de Bretagne (EPFB).

- Les travaux d'aménagement de la voie et l'extension des réseaux nécessaires pour l'opération de construction de la future maison de santé et en vue du futur aménagement du terrain.

Vous avez pu constater les travaux de démolition du mur d'enceinte du terrain de l'ancien

cimetière du Pontois, ainsi que la purge et la remise en état du terrain.

L'étude d'aménagement de ces 2 sites est en cours. Le comité de pilotage est en pleine réflexion avec architecte, urbaniste, ingénierie, bailleurs sociaux.

Nous procédons à la rénovation énergétique de la mairie avec le remplacement de la chaudière, le renforcement de l'isolation de la toiture de la salle du conseil, le remplacement des menuiseries extérieures ...

Nous rénovons aussi l'éclairage public avec l'installation de leds. Chaque opération est accompagnée de dispositifs de subventions.

En ces temps difficiles nous maintenons et maintiendrons le cap d'une gestion saine, rigoureuse et constructive.

Fin de l'automne, bientôt l'hiver ... prenez bien soin de vous malgré les restrictions nécessaires.

Cordialement,

**Alain Kieffer**  
Adjoint au maire,  
Chargé des finances

Directeur de la publication : Nicolas Rivalan, Maire.

Rédactrice en chef : Stéphanie Gergaud.

Crédit photos : Mairie de Férel, Freepik.com, Adobe.com

Tirage : 1 800 exemplaires.

Dépôt légal : Décembre 2022 - N° 2226

Reproduction interdite, même partielle.

Tous droits réservés.

Création - Impression : IOV COMMUNICATION

02 97 40 87 87 - IMPRIGRAPH Groupe



Impression avec des encres sans solvant  
sur papier issu de forêt gérée durablement  
100% PEFC.

Distribution : La Poste





## 3 NOUVEAUX CONSEILLERS MUNICIPAUX

Suite aux démissions de Hélène PIHEL, Didier CRUSSON et Catherine ROUSSEAU de mars à juin 2022, le conseil municipal accueille 3 nouveaux conseillers municipaux de la liste « Nous aimons Férel ». Ils ont intégré les commissions municipales suivantes :



► **Thierry BOSSEÑO** :  
« Finances », « Travaux / Aménagement du Territoire / Economie locale et agricole », « Comité de pilotage des opérations urbaines »



► **Laetitia DUTEIL** :  
« Communication / Vie Associative et Culturelle »



► **Ludovic JOSSO** :  
« Travaux / Aménagement du Territoire / Economie locale et agricole », « Comité de pilotage des opérations urbaines ».

## MOUVEMENTS DU PERSONNEL COMMUNAL

- Un départ en retraite : Marie Anne LESAGE a quitté la collectivité au 1<sup>er</sup> août 2022 pour profiter d'une retraite bien méritée, après 23 années de bons et loyaux services au sein du pôle administratif. Elle est remplacée, dans ses fonctions de « chargé d'urbanisme » par Elodie ROUSSEAU, qui a intégré la collectivité en mars 2021 pour occuper, dans un premier temps, une mission d'accueil et de communication.
- Des mutations : Anne LE FUR, arrivée en janvier 2021 au poste d'assistante à la population (état civil, élections et CCAS) a passé le relais à Chloé LECOUFFE, titulaire de la Fonction Publique Territoriale (FPT) depuis 2016. Stéphanie BOSCHET, arrivée en 2015 au poste de gestionnaire comptable et ressources humaines, a été remplacée par Damien ROBINET, également titulaire de la Fonction Publique Territoriale (FPT) depuis 2015.
- De nouvelles arrivées : Cyrielle BILLAUD a repris la mission d'accueil et communication en avril 2022. Fabrice GOYARD a intégré les services techniques en avril 2022 pour remplacer un agent en arrêt maladie. Ils ont été nommés stagiaires tous les deux sur le deuxième semestre 2022, tout comme Sylvie GICQUIAUX et Gisèle GUIHENEUF, arrivées en 2021 pour renforcer l'équipe de nettoyage des locaux.
- Des avancements de carrière suite à des réussites aux concours de la Fonction Publique Territoriale: Rachel LAILLÉ a été nommée Attachée (cadre d'emploi A) au 1<sup>er</sup> avril 2022, Nicolas BOEFFARD a été nommé adjoint technique principal 2<sup>ème</sup> classe (cadre d'emploi C) au 1<sup>er</sup> mai 2022. ■

## SÉCHERESSE ET CANICULE ESTIVALE

La commune de Férel a été touchée par trois feux de végétation au cours de l'été, rapidement circonscrits, alors que le SDIS de La Roche Bernard a enregistré de très nombreuses sorties de juillet à août. Pour prévenir ce risque, et en lien avec les consignes préfectorales, les élus ont pris les décisions suivantes :

- Report du feu d'artifice du 14 juillet : il est reprogrammé pour le Marché de Noël le 4 décembre 2022, sous réserve de faisabilité et d'autorisation.
- Limitation des accès aux bords de Vilaine par les engins terrestres à moteur : l'arrêté municipal a été déployé du 10 août 2022 jusqu'au 16 septembre 2022.

Concernant la situation de « crise sécheresse » pour le Morbihan à compter du 12 août 2022, les directives préfectorales relatives aux restrictions d'eau ont été rapidement mises en œuvre par la commune:

- Suspension de l'arrosage des jardinières et massifs de fleurs lorsque les réserves issues des eaux de pluie des bâtiments ont été intégralement consommées
- Suspension de l'arrosage du terrain de foot en herbe. ■





## ÉQUIPEMENT DE VIDÉOPROTECTION

La réflexion sur la mise en place d'équipements de vidéoprotection a été lancée avec l'équipe de Françoise FONMARTY dans un objectif de renforcement de la sécurité publique. Ce dispositif permet la captation et l'enregistrement d'images prises depuis la voie publique sans donner lieu à un visionnage en temps réel. Les images générées ne peuvent être traitées que par un officier de police judiciaire.

Pour mener à bien le projet, quatre communes de la police mutualisée se sont organisées pour monter un groupement de commandes. Une phase « étude » a permis de déterminer un cahier des charges technique, une estimation financière et d'engager les démarches administratives de demandes d'exploitation. Pour Férel, une priorité a été donnée à deux équipements publics, au regard de leur enjeu en terme de localisation et de fréquentation des abords : la mairie et le complexe sportif.

Un premier dossier de subvention a été déposé auprès de la Préfecture en décembre 2019 au titre de la Dotation d'Equipement des Territoires Ruraux (DETR) pour cette opération. Un accord a été délivré par arrêté préfectoral du 21 avril 2020 (taux de 50 % sur le montant HT des travaux). Parallèlement, la demande d'autorisation administrative a été instruite et octroyée en juillet 2020.

En raison de la crise sanitaire et de la remise en question du projet par les autres communes de la police communale mutualisée, le dossier a été suspendu quelques mois. Le conseil Municipal a repris le projet de façon indépendante (sans les autres communes) fin 2021 et a lancé une consultation auprès d'entreprises qualifiées dans le domaine. Une deuxième subvention a également été sollicitée et accordée au titre du Fonds interministériel de prévention de la délinquance et de la radicalisation (taux de 21 % sur le montant HT des travaux). Le marché de travaux de la vidéoprotection a été attribué à l'entreprise COJITECH le 25/03/2022 pour un montant de travaux de 32 894 € HT. Ces travaux ont été financés à hauteur de 71 % du montant HT par l'Etat par l'intermédiaire de la Préfecture du Morbihan.

Les équipements sont opérationnels depuis le 11 juillet 2022. Au total, ce sont 6 caméras installées sur les deux sites et reliées à des équipements informatiques in situ, qui permettent de contribuer à la sécurité des usagers et des commerces du centre bourg en dissuadant les incivilités et les dégradations de l'espace public. ■



## PREMIÈRE PHASE DE TRAVAUX SUR LE PÉRIMÈTRE DE L'ANCIEN EHPAD

Par délibération du 8 septembre 2020, le conseil municipal avait approuvé sur les parcelles YD 452 et YD 650, attenantes au site de l'ancienne maison de retraite Notre Dame de bon Garant, les principes suivants :

- ▶ Cession de foncier communale à la SCI « Les Bords de Vilaine », regroupant les professionnels de santé locaux, pour leur permettre de construire une maison de santé sur la parcelle YD 452 ;
- ▶ Prise en charge financière de la voie de desserte, des espaces de stationnement et l'extension des réseaux, nécessaires à l'implantation de cette maison de santé, et son incorporation future au domaine public communal sur la parcelle YD 650 (découpée pour cette opération spécifique en YD 451 et YD 453) .

La vente de terrain communal à la SCI Bords de Vilaine a été finalisée devant le notaire le 06/09/2022. Les travaux de construction de la maison de santé ont démarré dans la foulée conformément au Permis de Construire accordé le 03/01/2022. Cet équipement, attendu autant par les professionnels que par les usagers, regroupera 3 espaces sur 336 m<sup>2</sup> de surface de plancher : le premier pour les infirmières, le second pour les médecins, et le troisième pour l'osthépote avec un local pour un professionnel médical ou



paramédical ; chaque espace disposant d'une salle d'attente dédiée. La fin de chantier, et l'ouverture de la maison de santé sont programmées pour la fin du premier semestre 2023.

Au préalable, la commune a attribué un marché de travaux à l'entreprise CHARIER pour la création de la voie de desserte de cette maison de santé à partir de la Rue du Pontois, et 19 places de stationnement public. Le plan de financement prévoit plusieurs dispositifs de subvention au titre de l'exercice 2021 : aide exceptionnelle du Département, aide liée au programme de solidarité territoriale du Département et Fonds de Concours de Cap Atlantique. Cette voie aura un deuxième usage : desservir la future opération urbaine, à dominante habitat (parcelles YD 651, YD 652, YD 51 et YD 313) dont l'étude est en cours avec la SPL LAD-SELA et la maîtrise d'œuvre URBAE. Le chantier de desserte de la voie a débuté en avril 2022 et reprendra après l'achèvement de la maison de santé. ■





## MÉDIATHÈQUE JACQUES DOUY

### 5 raisons de visiter la médiathèque !

Ne vous laissez pas intimider par la Médiathèque !

#### Savez-vous que l'entrée y est libre et gratuite pour tous ?

Pas besoin d'être Férélais ou de posséder une carte d'adhérent pour venir et utiliser les services... Mais avez-vous imaginé tout ce que vous pouvez faire sur place ?

#### ► Lire un livre, une bande-dessinée ou feuilleter une revue :

Les fauteuils et canapés confortables ainsi que les poufs et tapis à disposition permettent de s'installer et de profiter d'un moment de lecture pour soi.

#### ► Jouer à des jeux de société :

En famille, avec bébé, entre frères et sœurs ou copains : venez tester tous les jeux de dés, de plateaux, de cartes, de stratégie et de réflexion mis à votre disposition pour passer un agréable moment.

#### ► Se détendre avec une boisson chaude et de la musique :

Avec ou sans sucre, comment appréciez-vous votre café ? Si, si, c'est possible ! Vous pourrez vous préparer un café, un thé ou une infusion et la déguster en feuilletant votre magazine préféré.

#### ► Rencontrer des connaissances :

Les personnes qui fréquentent la médiathèque, y vont régulièrement. Il arrive qu'on croise des connaissances, qu'on discute un moment. Au contraire, si vous êtes une personne plutôt seule et que vous cherchez un endroit où rencontrer d'autres parents, certaines animations proposées sont idéales pour ça.

En dehors de ces animations, il est toujours agréable de côtoyer d'autres personnes au milieu des livres. Pour vos enfants aussi, ce peut être l'occasion de voir de nouvelles personnes, de découvrir un nouveau lieu...

#### ► Participer à des animations :

Tout au long de l'année, la médiathèque vous propose des animations variées (prix littéraire, atelier d'écriture, spectacles, expositions, soirées jeux, ateliers créatifs...). Laissez-vous tenter. ■



### Quelques craintes à surmonter

Si vous avez peur que votre enfant fasse trop de bruit, pas d'inquiétude ! La médiathèque n'est pas un lieu de silence absolu. Un espace est aménagé exprès pour les petits, ils ne dérangeront pas les autres lecteurs.

Si vous craignez que votre jeune enfant abîme un livre, choisissez d'abord des livres cartonnés. Pour les plus petits qui ne savent pas encore tourner les pages et sont parfois brusques, c'est parfait. Aussi, nous vous conseillons de manipuler les livres avec vos enfants et de les superviser pour éviter les marques de stylos ou les pages déchirées, par exemple...

Si vous avez peur de rendre vos livres en retard, vous pouvez mettre un rappel sur votre téléphone ! Notez combien de livres vous avez et la date à laquelle vous devez les rendre. Vous pouvez aussi obtenir la liste de vos emprunts, que ce soit à la médiathèque ou sur votre compte lecteur.

Si vous avez peur du prix, rassurez-vous, l'abonnement à l'année est gratuit.

Alors, à bientôt !



### Infos pratiques

Médiathèque Jacques Douy - 4 Rue de la Coulée - Férel  
Tél. 02 99 90 06 42 / Mél. [mediatheque@ferel.fr](mailto:mediatheque@ferel.fr)  
Site : [mediatheque.ferel.fr](http://mediatheque.ferel.fr)

#### HORAIRES D'OUVERTURE :

Mercredi : 10h-12h30 et 14h-18h30 / Vendredi : 14h-18h30  
Samedi : 10h-12h30



## RESTAURATION COLLECTIVE : LA MAIRIE DE FÉREL S'ENGAGE

La Mairie de Férel s'est engagée pour une alimentation plus durable, en rejoignant le système participatif de garantie Mon Restau Responsable<sup>®</sup> créé par la Fondation pour la Nature et l'Homme et le réseau Restau'co. Le 04 mai 2022 à 10h, à l'occasion d'une séance publique, la Mairie de Férel a présenté, avec son prestataire API Restauration, aux parties prenantes de sa restauration scolaire, ses prochaines actions pour améliorer encore la qualité et l'origine des produits, le bien-être sur le lieu de restauration, les bonnes pratiques (réduction du gaspillage, économies d'eau et d'énergie, produits d'entretien éco-responsables) et sa participation au dynamisme social et territorial.

### Une méthode originale pour entrer dans une démarche de progrès

Mon Restau Responsable est une garantie participative dédiée à la restauration collective. Pas de note, de label ou de classement, Mon Restau Responsable propose une méthode souple et évolutive qui vise à impulser une démarche volontaire de progrès sur la durée, en privilégiant la concertation entre les différents acteurs locaux impliqués.

Tout commence par une séance publique à l'occasion de laquelle l'établissement présente ses engagements face à ses parties prenantes : enfants, enseignants, parents, producteurs locaux, distributeurs, associations, élus, etc.

Par la suite, le restaurant organise tous les deux ans une séance de garantie, au cours de laquelle il fait valider par ses parties prenantes le respect des engagements pris et il en présente de nouveaux. C'est bien le public, et non pas la FNH ou Restau'co, qui est garant du respect des engagements !

### Un projet pour une alimentation saine et durable

**Pour Thierry BILLON, Chef de cuisine API Restauration à Férel :**

« Le restaurant scolaire de la commune de Férel représente une réelle opportunité pour mon équipe et moi de mettre en avant le

projet Mon Restau Responsable dans une démarche écologique. »

« C'est avec beaucoup d'enthousiasme que nous œuvrons pour canaliser les énergies humaines autour de cette initiative, pour faire découvrir à la nouvelle génération les valeurs simples pour la sauvegarde de notre planète ».

**Pour Jérôme EONNET, Adjoint au maire de Férel, en charge de l'enfance, de la jeunesse et de la vie scolaire :**

« Nous souhaitons poursuivre la démarche engagée depuis plusieurs années par la commune de Férel pour proposer aux enfants des repas variés, de qualité et laissant une large place aux produits locaux et biologiques. L'engagement dans Mon Resto Responsable va nous aider à progresser encore tout en développant des actions d'éducation à l'alimentation durable. Le travail partenarial et la concertation seront les clés de la réussite de ce projet. »

**Pour Sylvie Dauriat, présidente du réseau Restau'co,** « Mon Restau Responsable est perçu par les restaurants de collectivité comme une véritable méthode de changement pour atteindre, voire dépasser, les objectifs de la loi alimentation. L'atout de cette démarche est de remettre le repas au centre d'un projet collectif, d'un projet de territoire avec les agriculteurs, les fournisseurs, les convives et les élus locaux. » ■

**Jérôme EONNET**

Adjoint de l'enfance, de la jeunesse et de la vie scolaire



### Les nouveaux engagements :

- ▶ Augmenter la part des produits biologiques dans les approvisionnements pour atteindre 30 % en valeur HT d'achat.
- ▶ Réduire le gaspillage alimentaire à tous les étages.
- ▶ Déployer un plan de substitution des plastiques.
- ▶ Développer des pratiques de nettoyage respectueuses de l'environnement (produits écolabellisés, économie d'eau, ...).
- ▶ Mettre en place des actions de communication et de sensibilisation aux repas végétariens auprès des enfants et des familles.
- ▶ Développer les partenariats avec les acteurs éducatifs du territoire (écoles, gestionnaire des activités Enfance Jeunesse, associations locales, ...).
- ▶ Organiser pour les enfants des dispositifs de concertation et des ateliers de découverte sur l'activité du restaurant scolaire

Ils soutiennent Mon Restau Responsable<sup>®</sup>

Partenaires FNH



Partenaires Restau'co



Avec le soutien de :





## LE CONSEIL MUNICIPAL DES JEUNES



En mars 2022, les jeunes Férélaïses et Férélaïses, âgés de 9 à 14 ans, ont participé à l'élection des 15 jeunes conseillers, qui forment à présent le CMJ (Conseil Municipal des Jeunes) de la commune de Férel. Depuis leur élection, ils se sont réunis afin de partager leurs propositions de projets à Monsieur le maire et aux référents du CMJ.

Lors du Conseil Municipal du 17 mai 2022, les jeunes élus ont rencontré et présenté leurs projets aux adjoints et conseillers municipaux. Parmi leurs propositions de projet, certains ont été réalisés ou sont en cours de réalisation.

### ARMOIRE à LIVRES

L'armoire à livres sera prochainement installée à l'abri, sous le porche de l'ancien bureau de poste.

Un panneau d'informations sera mis en place pour la bonne utilisation de ce lieu de dépôt et d'échanges.

### OPÉRATION « Récupération des déchets »



D'un point de vue environnemental, les jeunes du CMJ ont souhaité sensibiliser à nouveau les Férélaïses et Férélaïses sur la propreté de la commune. Avec le soutien de Cap Atlantique, ils ont travaillé avec la commission « Environnement » et renouvelé l'opération « Ramassage des déchets » sur la commune de Férel, pendant le week-end du 15 et 16 octobre dernier.

Durant ces 2 jours, les Férélaïses ont répondu présents au rendez-vous. Plusieurs familles ont effectué le nettoyage de plusieurs hameaux de Férel. Une pesée des déchets ramassés a montré que nous sommes tous sensibles à l'environnement, au sein de la commune.

En fin de journée du dimanche, pas moins de 90 kg ont été collectés !

Un goûter est venu clôturer cette opération dans la joie et la bonne humeur de tous. ■

**Bertrand FONTAINE**  
Responsable du CMJ

## COMMISSION ENVIRONNEMENT / TOURISME



Économies d'énergies - d'eau - de chauffage - d'électricité (éclairage public) - co-voiturage - achats locaux... Tous ces sujets sont plus que jamais à l'ordre du jour et vous les entendez aborder quotidiennement.

Nous aussi nous voulons aller dans le bon sens et apporter notre pierre à l'édifice.

C'est pourquoi, notre commission, comme l'année précédente, a tenu un stand au Forum des associations du 3 septembre, afin de proposer aux habitants de Férel l'ouverture de notre commission et la possibilité de participer activement à la réflexion sur ces problèmes d'actualité et la vie de notre commune.

Plusieurs personnes se sont portées volontaires et ont été recontactées, mais il est encore temps d'y participer en laissant vos coordonnées à l'accueil de la Mairie.

INTERCO

### OPÉRATION MÉ-GO :

La participation de la population férélaïse lors de cette deuxième année, a permis de récolter 6 fois plus de mégots que lors du premier bilan. Nous souhaitons que cette tendance continue dans ce sens, indiquant la prise de conscience des utilisateurs/fumeurs tout en espérant que de plus en plus d'habitants cessent tout simplement de consommer du tabac !

### WEEK-END RAMASSAGE DE DÉCHETS :

Le C.M.J et la commission environnement ont organisé les 15 et 16 octobre dernier un week-end de ramassage de déchets sur toute la commune (après deux reports d'origine sanitaire). Nos buts étaient à la fois :

- ▶ de faire aussi bien que la précédente récolte,
- ▶ mais aussi qu'un « plus petit résultat » de la collecte soit la preuve de l'engagement des citoyens à prendre soin de leur environnement au quotidien.

### TOURISME - PANNEAUX DIRECTIONNELS



La mise en place de la nouvelle signalétique, carrefour de la Coulée a été réalisée au printemps afin de faciliter l'accès à notre centre bourg et à ses différents services. Nous envisageons une nouvelle implantation de panneaux au carrefour de la Forge. ■

**Danièle ROSSE**

Adjointe à l'Environnement et au tourisme

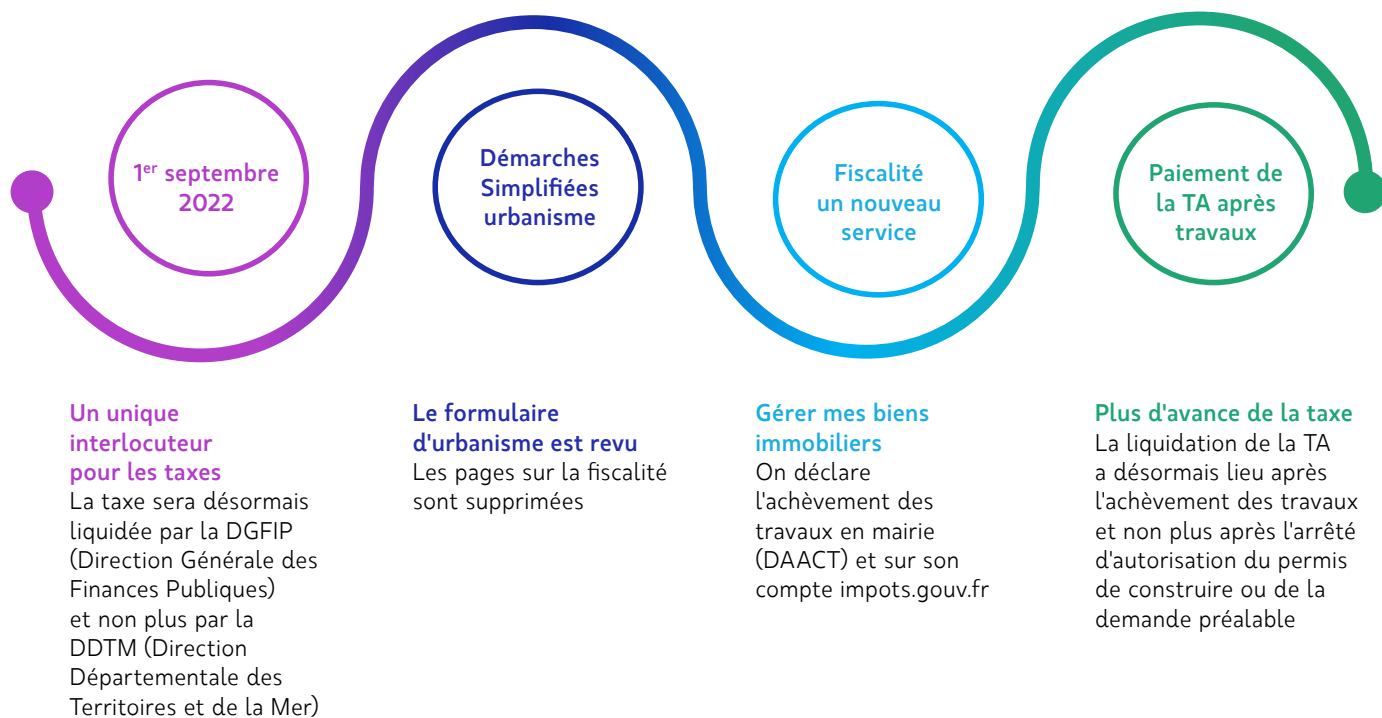




## LA TAXE D'AMÉNAGEMENT (TA)

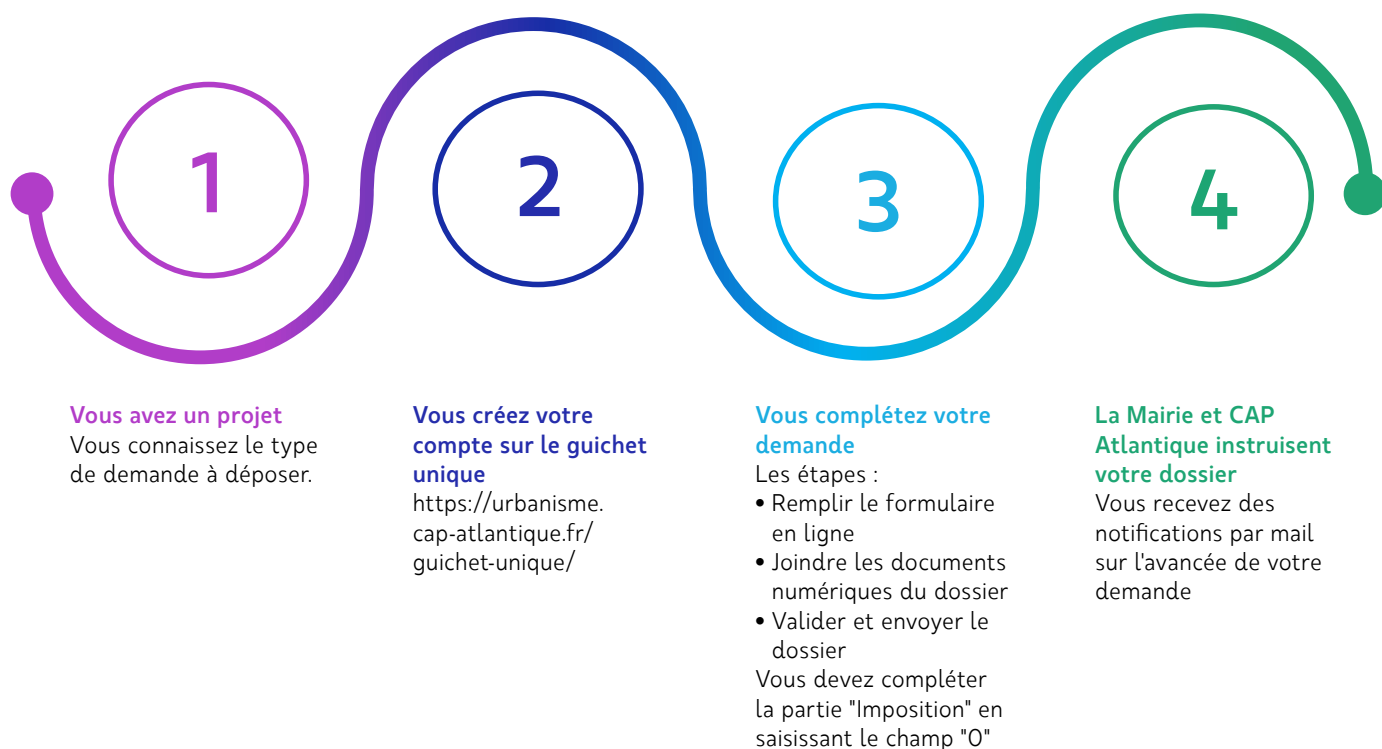
### Ce qui change !

**Définition :** Taxe perçue par la commune et le département sur toutes les opérations de construction, d'agrandissement ou d'aménagement exigeant un permis de construire ou une déclaration préalable (Art. R331-4 du code de l'urbanisme).



## LA DÉMATÉRIALISATION DES ACTES D'URBANISME

La dématérialisation permet à un usager de déposer une demande d'urbanisme en ligne, à tout moment et où qu'il soit, dans une démarche simplifiée et sans frais.





## LANCEMENT DE L'OPÉRATION DE LA RÉSIDENCE DU GOBUN

L'opération de construction de 16 logements locatifs sociaux sur l'ancien cimetière du Pontois s'inscrit dans le cadre de l'Opération d'Aménagement et de Programmation de la rue du Gobun, existante au PLU approuvé par délibération du 08/07/2020.

Avant de lancer cette opération avec le bailleur CISN Résidences Locatives, la commune a procédé à une analyse des sols avec un bureau d'études spécialisées pour mesurer le niveau de qualité des terres. L'étude a révélé l'absence de pollution du site. Pour rappel, le cimetière est fermé depuis 1997. Les exhumations et les transferts vers le nouveau cimetière du Pontois se sont déroulés pendant plus de 20 ans pour s'achever fin 2019.

L'opération comporte un bâtiment collectif R+1 de 10 logements, implanté sur la rue du Pontois. Cet alignement apporte de la structuration urbaine à la rue tout en préservant un style de maison bourgeoise par la rupture de couverture. L'architecture est traditionnelle au travers de la couverture en ardoise, des terrassons en zinc et des enduits en façade. Des espaces extérieurs privés (balcons) apportent luminosité et confort aux logements répartis en 6 T2 et 4 T3.

Sur la rue du Gobun, 6 maisons individuelles seront construites en retrait de la rue, afin d'éloigner ces nouveaux logements des maisons existantes sur le côté nord de la rue. Elles disposeront toutes d'un accès indépendant et d'un garage édifié au droit de la rue. Ces logements seront également proposés à la location. L'architecte a choisi un style traditionnel, qui s'intègre à l'environnement avec simplicité et harmonie.

Des jardins au cœur de la parcelle permettent intimité et confort des nouveaux logements et des habitations environnantes.

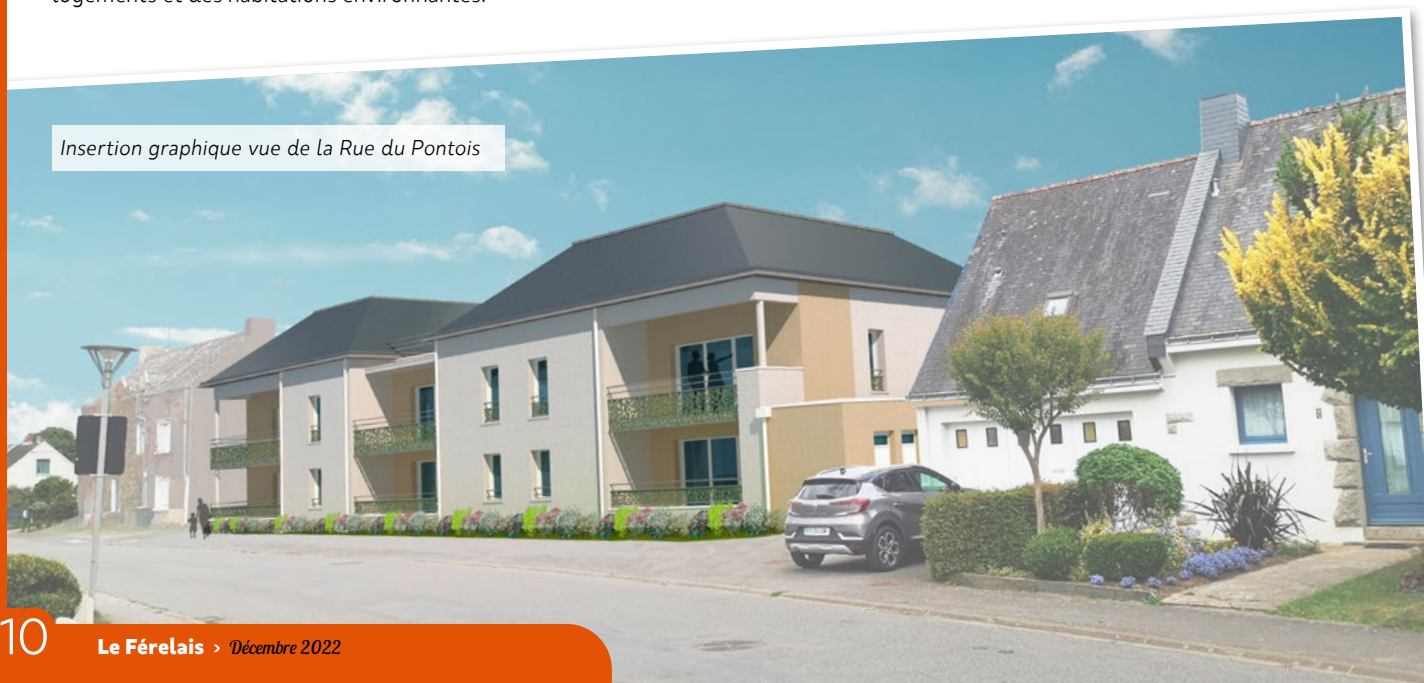


Le programme de l'opération, déterminé en concertation entre le bailleur social et la commune, répond également à deux objectifs d'aménagement du secteur avec l'élargissement de la rue du Gobun d'une part (bande de 2 mètres supplémentaires), et la création d'une continuité douce vers l'ESMS Le Florilège et le centre bourg sur les limites Sud-Ouest et Sud-Est de la parcelle d'autres part. Deux réunions d'informations avec les riverains proches ont eu lieu en mairie en présence de l'architecte Arthur AVERTY (cabinet AVERTY DELESTRE à Saint Brévin les Pins) les 28 avril et 21 juillet 2022. Ces temps d'échanges ont permis de répondre aux questions des riverains, et d'ajuster l'implantation des constructions.

Le Permis de Construire a été déposé en Mairie par CISN Résidences Locatives le 19 septembre 2022. Il faut souligner que CISN Résidences Locatives est le 1<sup>er</sup> bailleur sur le territoire de CAP ATLANTIQUE en 2022 avec un parc de plus de 1 800 logements.

Après l'accord du permis de construire et son affichage sur site, prévu début 2023, les consultations pour les marchés de travaux seront lancées. La date prévisionnelle de livraison de l'opération est fixée au 1<sup>er</sup> trimestre 2025. ■

Insertion graphique vue de la Rue du Pontois





## L'USINE D'EAU POTABLE DE VILAINE ATLANTIQUE



L'usine d'eau potable de Vilaine Atlantique à Férel, dont la prise d'eau est installée à l'amont immédiat du barrage d'Arzal, peut produire jusqu'à 90 000 m<sup>3</sup> d'eau par jour à destination du sud de la Bretagne et de la Loire-Atlantique. Alimentée par une ressource abondante (le barrage contrôle une réserve d'eau douce de 50 millions de m<sup>3</sup>), elle joue un rôle crucial de sécurisation au carrefour de deux régions et trois départements, irriguant un vaste périmètre allant de Saint Nazaire/la Baule à Vannes et Quiberon, jusqu'à Bains sur Oust plus au Nord, en passant par Redon et le centre Morbihan. Une interconnexion avec l'Ille et Vilaine (l'Aqueduc Vilaine Atlantique), permettra à partir de 2024 de la relier à l'usine de Villejean à Rennes, pour permettre une sécurisation mutuelle des deux plus importantes usines de production de Bretagne.

La localisation de la prise d'eau en amont du barrage la rend vulnérable. 17 000 bateaux de plaisance franchissent chaque année l'écluse d'Arzal. Lors de chaque éclusage, de l'eau salée entre en Vilaine. Les bromures et les chlorures contenus dans l'eau salée, s'ils sont présents en trop grande concentration, peuvent générer des sous-produits toxiques lors du processus de potabilisation et augmenter la corrosivité de l'eau distribuée.



Pour limiter ce risque, deux conduites installées en fond de Vilaine et traversant la digue du barrage, permettent de renvoyer l'eau salée en estuaire avant qu'elle n'arrive à la prise d'eau. Ce système, qu'on appelle « les siphons », est efficace tant qu'il y a du débit dans le fleuve ». Néanmoins, il n'évacue pas 100 % des chlorures et est un grand consommateur de ressource qui ne fait pas la différence entre eau douce et eau salée : pour 1 m<sup>3</sup> d'eau salée qui rentre via l'écluse, 10 m<sup>3</sup> d'eau douce sont évacués en aval du barrage. En situation de sécheresse exceptionnelle, il atteint ses limites.

Le seul levier pour préserver la ressource est alors d'arrêter les siphons et de fermer complètement l'écluse.

L'année 2022 en est la malheureuse illustration : l'écluse d'Arzal a été fermée du mois d'août à mi-novembre. Seuls des éclusages ponctuels de sécurité ont été maintenus à basse mer, pour éviter un engorgement des bateaux dans l'estuaire.. ■

**Aldo PENASSO**

Responsable du Pôle Eau Potable et Hydraulique



## CONTRAT NATURE "CONTINUITÉS ÉCOLOGIQUES" ET ATLAS DE BIODIVERSITÉ COMMUNALE



### les premiers résultats

Cap Atlantique et les communes élaborent depuis le printemps 2022 des Atlas de la Biodiversité Communale (ABC) dans le cadre d'un contrat nature « Continuités Écologiques », cofinancé par l'Europe et la Région Bretagne, sur les communes de Férel, Camoël et Pénestin.

Les premiers inventaires de la faune, menés entre mars et juillet 2022, ont concerné les oiseaux nicheurs et les amphibiens (grenouilles, tritons, salamandres). A Férel, seuls les oiseaux ont été inventoriés, la Commune ayant déjà mené en 2018 un important travail d'inventaire des amphibiens grâce à Théo PORCHER, en service civique.

En ce qui concerne les oiseaux, afin de compléter les données déjà collectées auprès de différents observateurs locaux depuis 2018 sur la Commune, deux types d'inventaires des espèces nicheuses ont été menés :

- ▶ un inventaire des oiseaux nocturnes (2 passages en février-mars puis mai-juin entre 20h et minuit)
- ▶ un inventaire des oiseaux diurnes de mars à juin (3 passages : mi-mars / mi-avril / mi-mai à début juin durant les 3 premières heures de la journée)

Pour ce faire, c'est la méthode des points d'écoute qui a été utilisée, les agents de Cap Atlantique relevant tous les oiseaux entendus durant 5 minutes à chaque passage sur les 40 points répartis sur la Commune.

Ce sont ainsi plus de 1 900 données qui ont permis de dresser un premier état des lieux des oiseaux nicheurs de Férel.

74 espèces d'oiseaux se reproduisent sur la commune. Contrairement à ce que l'on pourrait penser, le Moineau domestique n'est pas l'espèce la plus commune, il s'agit du Pinson des arbres, suivi du Pouillot véloce, du Rougegorge familier et de la Fauvette à tête noire.



Moineau domestique - © Antoine GERGAUD



Bocage Férelais - © Antoine GERGAUD

37% des espèces sur les 74 recensées à Férel sont des espèces menacées. Parmi elles, on peut citer la Chevêche d'Athéna, la petite chouette bien connue des hameaux de Férel dont 21 chanteurs ont été entendus en 2022 contre 20 en 2015 lors de l'étude menée par la Commune, ce qui illustre une stabilité de la population. On peut également citer le Tarier père ou l'Alouette lulu qui semblent bien présents sur le territoire communal. En revanche, d'autres espèces connues sur la commune ont été peu détectées. Ces espèces sont soit très discrètes, soit présentes dans des milieux très spécifiques. Il s'agit par exemple du Pic noir, du Faucon hobereau ou encore de la Bondrée apivore, un rapace qui se nourrit de larves de guêpes. Afin d'avoir une meilleure connaissance de la répartition de ces espèces, des prospections spécifiques pourront être menées au printemps prochain dans les boisements, le bocage ou les zones humides.

Au-delà de ces espèces nicheuses, si l'on s'appuie sur les 3 800 données collectées depuis 2012, ce sont 155 espèces d'oiseaux qui ont été observées à Férel.

Les prochains inventaires concernant la flore, les milieux naturels, les reptiles, les insectes et les chauves-souris seront menés durant le printemps et l'été 2023. ■

**Philippe DELLA VALLE**

Responsable Pôle Forêt Biodiversité



Chevêche d'Athéna - © Antoine GERGAUD



Tarier père - © Antoine GERGAUD

Pour plus d'informations :

[philippe.dellavalle@cap-atlantique.fr](mailto:philippe.dellavalle@cap-atlantique.fr) ou [antoine.gergaud@cap-atlantique.fr](mailto:antoine.gergaud@cap-atlantique.fr)



## VIE AGRICOLE

Cet été fut particulièrement sec.

Les précipitations de l'hiver dernier n'ont pas été suffisantes pour remplir les nappes phréatiques.

Pour le milieu agricole, cette sécheresse a eu et a encore de nombreuses conséquences :

- ▶ manque d'herbe dans les champs : le pâturage s'est arrêté très tôt dans la saison. Les éleveurs ont dû entamer leurs stocks de fourrage prévus pour l'hiver.
- ▶ les récoltes de fourrages, céréales... en baisse
- ▶ risque de feux : les travaux de moissons se sont bien passés sur notre commune. Les agriculteurs et les Établissements de Travaux Agricoles (ETA) avaient pris leurs précautions en tenant pleine d'eau leur tonne à lisier et à eau en permanence.

Nous tenons, au nom du Conseil Municipal à remercier l'ensemble des agriculteurs, ainsi que les deux ETA de Férel, pour avoir répondu présents à chaque départ de feu sur notre commune et les communes voisines. ■

**Stéphanie GERGAUD  
et Thierry ALNO**  
Adjoints



## CHASSE AU TRÉSOR ESTIVALE

L'animation sociale réunissant adultes et enfants autour d'une chasse au trésor s'est déroulée le 20 août 2022 sur la commune de Férel.

Black Shark (Jean Marc VRIGNAUD) et Red Bird (Paloma CHATAL), les 2 pirates, ont donné rendez-vous Place de la Mairie à 10h30 à tous les volontaires. Les participants, regroupés en équipes, ont cherché des indices dans divers lieux du centre bourg. Pour trouver le trésor, un coffre rempli de « friandises », il était nécessaire de marquer des points qui permettaient d'accéder à l'énigme. La bonne humeur, et l'esprit d'équipe ont marqué cette chasse au trésor inédite. ■

**Gisèle BERTHO**

Adjointe à la solidarité et à l'habitat



**Chasse aux trésors**

**Samedi 20 Août**  
Rendez-vous devant la Mairie

A partir de 10h30  
Durée 1h30



## ÉCOLE PUBLIQUE LE RUISSEAU BLANC

Depuis la rentrée, l'école accueille 216 élèves dans 9 classes : des effectifs stables malgré un grand groupe de CM2 parti en 6<sup>ème</sup>.

### Bienvenue aux nouvelles familles.

Nous conservons des petits effectifs en particulier pour les classes de CP, CE1 et CE2, cycle des apprentissages fondamentaux mais également chez les TPS pour leur début à l'école. Chacun apprécie les grands espaces où il fait bon vivre et qui sont propices aux différentes modalités de travail d'une pédagogie active. 10 enseignants, 3 Atsem, 3 Aesh, 1 psychologue scolaire composent une équipe très stable. L'école doit permettre à tous d'acquérir les compétences, de les enrichir dans les différentes matières par le travail en projet et en coopération. Ouvrir l'école sur le monde en s'appuyant sur l'aide de partenaires, tout en aidant chacun à individualiser son parcours selon ses propres besoins est notre quotidien. Mais c'est aussi, faire de l'école un lieu de respect où l'on grandit de manière accompagnée et où l'on cultive chaque jour le vivre ensemble. L'école est engagée dans le projet éducatif de territoire et les actions sont mises en place lors d'une véritable coéducation avec les familles, les PEP, la municipalité et les différents acteurs locaux.

Merci à toutes les personnes qui œuvrent pour la qualité de la scolarité des élèves.

En 2021-2022, l'année a été marquée à nouveau par la crise sanitaire : il a fallu composer avec les changements de protocole, mais grâce à la réponse d'une équipe soudée et réactive (enseignants, municipalité, familles de l'école) la continuité pédagogique mise en place a permis à chacun de vivre au quotidien différents projets et de prendre plaisir à apprendre ensemble en oubliant les contraintes mais surtout de coopérer en présentiel avec les partenaires (parents, Amicale Laïque, associations de Férel...). En cette rentrée scolaire 2022, les adaptations liées à la crise sanitaire sont encore en cours. Chaque enseignant est attentif à identifier les besoins propres à chaque élève pour y répondre de manière personnalisée. On s'appuie aussi sur des compétences développées : engagement, autonomie, coopération, recours aux outils numériques pour faire progresser. Le travail autour des émotions continue afin de permettre à chacun d'exprimer les maux par les mots et non la violence. La pratique du message clair, de la médiation par les pairs est enseignée aux élèves pour apprendre à gérer les petits conflits, les inquiétudes.



### La vie fourmille à l'école, voici quelques projets réalisés en fin d'année dernière :

► **L'école dehors** : les stages de natation, d'équitation, de voile ont eu lieu. Cette fin d'année a aussi vu le retour des Olympiades, journées de sport préparées par les CE2/CM pour les élèves de TPS au CE1. Nous continuons les randonnées sur les sentiers de Férel. Le potager continue d'évoluer et de servir de support pédagogique.



Aidés comme chaque année par le CPIE et Cap Atlantique, plusieurs projets autour du développement durable, de l'écocitoyenneté se sont déroulés. Et pour aller encore plus loin, pour découvrir les trésors de notre environnement proche, les CM gère une Aire terrestre éducative et ont ainsi pu étudier lors de différentes sorties : les arbres, les êtres vivants du ruisseau, les petites bêtes du sentier dans la Coulée du Bourg. L'école a été labellisée pour ce travail. Le projet subventionné par l'office français de la biodiversité et la municipalité va pouvoir continuer : cette année l'objectif est de communiquer sur les découvertes.

► **Des projets artistiques** : un début d'année rythmé par les interventions en théâtre puis un second semestre en musique. En juin, toutes les classes accompagnées par Sophie, dumiste du conservatoire, ont proposé un atelier parents / enfants ou un spectacle pour restituer le travail réalisé en chant, accompagnement instrumental, création de tableaux sonores, sans oublier les improvisations, les passages en soliste. Les CM sonorisés étaient accompagnés de musiciens pour offrir un véritable concert « A chœur ouvert ! ». Que d'émotions de pouvoir accueillir les familles aux



spectacles ! Des séances au cinéma ont été proposées. Nous n'oublions pas les arts visuels : les classes ont toutes participé au Sentier des artistes et les promeneurs ont pu découvrir les œuvres. Le concours d'épouvantails organisé par le Sel férelais a permis d'exposer les réalisations des élèves au Jardin partagé. Des visites au Musée de la Préhistoire à Carnac et de la Résistance à St Marcel ont aussi illustré les programmes scolaires.

► **Si jeunes et déjà citoyens du monde : les abonnements aux journaux Petit quotidien, 1 jour 1 actu** nous permettent de recevoir des nouvelles du monde entier. Le projet Langues vivantes mis en place avec l'aide des parents et enfants bilingues a été un moment fort de l'année. Les élèves ont aussi besoin de partager des projets locaux : le partenariat avec les associations de Férel est riche et reprend dès le début d'année grâce aux rencontres lors du Forum des associations avec La Vilaine Compagnie, l'association du Patrimoine, le Sel férelais, l'UNC pour les commémorations.

► **Les liaisons pour des parcours cohérents** sont un axe du projet d'école. Les rendez-vous avec les familles sont fréquents. Des Portes Ouvertes récréatives ont permis de découvrir le travail des élèves lors d'ateliers participatifs mais aussi de se divertir dans la cour de l'école : le retour des fêtes. Des activités passerelles avec **le multi accueil** ont facilité l'intégration des enfants de 2 à 3 ans à l'école. Elles ont été proposées plusieurs fois



dans l'année. Le jour de la pré-rentrée, les TPS et PS arrivant à l'école, ont pu passer un moment en famille dans leur classe. La liaison entre le collège Jacques Prévert et l'école pour le passage des CM2 en 6ème se développe autour de plusieurs projets dont le rallye maths 44. Bravo aux CM2 qui ont terminé dans le trio de tête sur 360 classes.

► En juin, **les CM2 ont validé les attestations** de fin d'école primaire : sécurité routière, positionnement en informatique, niveau A1 (diplôme européen) en anglais. Mais pour y parvenir, l'apprentissage de l'anglais commence en petite section, toutes les classes sont équipées en VPI, matériel informatique et numérique individuel, les actions autour du vélo, du code de la route commencent aussi dès la petite section. Les GS ont suivi un stage pour gagner en agilité. Les CM2 ont passé l'APER. ■

Si vous souhaitez inscrire votre enfant à l'école ou visiter l'école et discuter de notre projet pédagogique, vous pouvez prendre contact au **02 99 90 03 30** ou [ec.0560791f@ac-rennes.fr](mailto:ec.0560791f@ac-rennes.fr)

avec Françoise BESCOND, la directrice.

Nous pouvons inscrire les enfants qui auront 2 ans au 31 décembre 2022.

Vous pouvez aussi trouver en mairie une plaquette présentant l'école, la structure, le projet pédagogique.

Visiter notre site internet pour découvrir d'autres informations et la restitution des projets en virtuel <https://ecoleferelruisseaublanc.toutemonecole.fr/>

## AMICALE LAÏQUE DE FÉREL

Lors de l'année scolaire 2021-2022, la vie de l'association a pu reprendre en présentiel et répondre à ses objectifs en soutenant financièrement de nombreux projets de l'école publique le Ruisseau Blanc, en permettant de faire du lien entre les familles de l'école lors des différentes manifestations et rencontres. Une année en crescendo pour retrouver les moments festifs : la vente de repas, le Marché de Noël sous protocole, le spectacle de Théâtre des CM, les Portes Ouvertes récréatives, le Vide Grenier où l'on a pu respirer tous ensemble sous les arbres..., les concerts des classes en fin d'année, le pique-nique des familles, la participation à la restauration lors de la Vilaine Guinguette organisée par Cosmix.

Véritable acteur du projet éducatif local, l'Amicale développe différents partenariats avec les associations locales, la municipalité et Cap Atlantique afin de permettre aux

élèves de l'école d'être eux aussi des acteurs du territoire. Ceci permet aux enfants de réinvestir les apprentissages scolaires dans des projets à l'extérieur de l'école et de comprendre concrètement l'intérêt de construire ensemble, de s'engager, de faire des choix... de devenir des citoyens.

Le bureau de l'Amicale Laïque remercie tous les adhérents, l'équipe pédagogique de l'école, les partenaires qui permettent de faire aboutir ces riches projets. Nous invitons les personnes à venir rejoindre le CA ou le bureau car le dynamisme de l'association s'entretient aussi par le renouvellement régulier des membres et les apports de nouvelles idées.

Dès la rentrée 2022, nous espérons pouvoir intervenir dans les projets de la commune et tout au long de la prochaine année scolaire. Nous comptons sur votre soutien. ■



Contact : [amicalelaiqueferel@gmail.com](mailto:amicalelaiqueferel@gmail.com)



## ÉCOLE NOTRE DAME

Une nouvelle année scolaire débute avec 126 élèves à l'école Notre Dame, qui conserve son charme et sa taille humaine. L'heure est venue de retracer en quelques lignes les activités et projets menés par les élèves durant l'année scolaire précédente, ainsi que les projets à venir... Projets qui ont servi de support à la mise en œuvre des programmes officiels, reprenant les apprentissages fixés par le ministère de l'éducation nationale. Ils permettent d'illustrer et de mettre en pratique les compétences développées dans différentes matières enseignées en classe. C'est un moyen d'ouvrir l'école sur le monde, en offrant à chaque élève la possibilité de pouvoir bénéficier d'un parcours individualisé tout au long de sa scolarité.

**Les enfants ont vécu des moments à l'école mais aussi en dehors de leurs classes, petite rétrospective des événements qui ont ponctué la fin d'année :**



aux couleurs de l'Ukraine, une fresque collective en Land art et la rédaction d'un message d'espoir pour l'Ukraine.

Cette journée d'échanges entre CM2 et 6<sup>èmes</sup> a été très appréciée !

### Opération sandwich

Lundi 28 mars, nous avons fait notre action pour le carême sous le soleil. Tous les enfants ont mangé un sandwich et une pomme à la place d'un repas à la maison ou à la cantine.

L'argent récolté a été remis à l'association "Handi Avelenn" qui permet aux personnes en situation de handicap de financer des activités sportives (équitation et piscine).

Des représentants de l'association sont intervenus dans les classes pour se présenter et Alexandre, jeune handicapé, s'est joint à nous pendant le repas et a accepté de répondre à quelques questions.

Jean-Marc Vrignaud a animé notre début de repas avec quelques danses bretonnes.

Merci à lui ainsi qu'aux parents qui ont préparé les sandwiches le matin.

### Les journées sportives

Chaque année, nous organisons entre toutes les écoles du réseau (Pénestin, Camoël, Férel, la Roche Bernard, Marzan, Nivillac, St Cry, St Dolay, Théhillac) des rencontres sportives afin de créer du lien entre nos établissements.

Nos élèves de maternelles ont rejoint toutes les écoles du réseau à Marzan afin de vivre une matinée sportive. Répartis en petit groupe, les élèves ont pu découvrir différents ateliers (parcours, jeux d'eau, courses, parachute, jeux d'adresse...) Une photo aérienne a permis d'immortaliser cette superbe matinée qui n'avait pas eu lieu depuis deux ans !

Les élèves de CP-CE1 se sont retrouvés à Théhillac sous le soleil. Les équipes mélangeaient des enfants de toutes les écoles ce qui a permis de se faire de nouveaux copains.

Il y avait différents ateliers : lancer de vortex, courses en sac, course de relais, chamboule-tout, parcours, béret, course de vitesse, relais serveur, corde à sauter, course de haies.

Cette journée placée sous le signe de la joie et de la bonne humeur s'est conclue en musique avec un chant commun à chaque école.

Les CE2-CM1 du réseau se sont quant à eux réunis sur le complexe sportif de Férel pour une manifestation sportive et ludique. Les 260 élèves ont été répartis en équipe. Tout au long de la journée, ils ont pu participer à des jeux connus et en ont découvert d'autres : parcours de haies, flag, poulball, tchoukball, ultimate, thèque, balle au prisonnier, béret carré.

Une journée sportive vécue en ateliers qui a permis aux enfants de se retrouver avec un projet collectif commun : coopérer, partager, encourager, jouer dans la bonne humeur !

Les CM2 du réseau ont passé la journée avec les 6èmes du collège Saint-Joseph de la Roche-Bernard. Les élèves ont vécu cette journée sur le thème de la solidarité avec l'Ukraine. Ils ont parcouru le circuit des ponts puis partagé un pique-nique au collège. L'après-midi, les élèves ont participé à trois ateliers : la confection d'un drapeau

### Carnaval

Samedi 2 avril, super-héros, princesses, sirènes, diables, pompiers, policiers, danseuses, chanteuses, ninjas et sorciers étaient à l'école pour célébrer le carnaval. Nous avons défilé costumés dans Férel avant les portes ouvertes de l'école. Chacun a pu découvrir les travaux dans le bâtiment primaire, visiter sa future classe, faire une photo souvenir et bien sûr manger des crêpes.







## Voile

C'est dans le magnifique cadre de la Vilaine que les élèves de CM1 et CM2 ont appris à naviguer. Gilles, Bertrand et Jean, nos moniteurs, nous ont fait découvrir un sport nautique : la voile. Certains élèves ont navigué sur des funboat et d'autres sur des catamarans. Nos jeunes moussaillons ont découvert un vocabulaire et des manœuvres bien spécifiques : écoute, virement de bord, vent arrière, empannage, foc, ...

En parallèle et tout au long de l'année, de manière plus quotidienne, les interventions hebdomadaires en musique se poursuivent pour tous les élèves, l'apprentissage de l'anglais est abordé dès la maternelle, les défis maths sont élucidés chaque trimestre de la GS au CM2. Les élèves préparent et passent la première attestation de sécurité routière, l'initiation à la natation et le stage de voile sont reconduits. Des partenariats actifs sont entretenus pour assurer la prise en charge des élèves, que ce soit avec le collège St Joseph de La Roche Bernard, ou pour les plus jeunes des actions passerelles mises en place avec le multi-accueil pour accueillir les enfants de 2 à 3 ans. L'équipe enseignante organise régulièrement des rencontres avec les parents pour améliorer le suivi des élèves et établir un partenariat éducatif.

## Des sorties scolaires

Les maternelles en visite à la ferme.

Mardi 17 mai, tous les élèves de maternelle ont eu la chance de visiter la ferme du « Pont Milain » à Arzal.

Sur place, ils ont vu des vaches, des veaux et des chiens de troupeau.

Ils ont visité les différents espaces comme la salle de traite, le hangar pour stocker le matériel, les champs où se trouvent les différentes vaches et le hangar pour les jeunes veaux.

Après avoir parlé de l'alimentation des bêtes, l'agriculteur a expliqué le déroulement de la traite et le cheminement du lait.

Les maternelles sont également allés à La balade du Père Nicolas à Pluméliau fin juin. Ils ont pu découvrir des activités ludiques (toboggans géants, descentes en bouées, pistes de voitures à pédales, manèges, jeux en bois...), des animaux de la ferme et pas que ! ( ânes, alpagas, moutons, cochons, oies...) Ils ont surtout pu exercer leurs sens à travers les activités pédagogiques de sensibilisation à l'environnement, en lien avec notre thème annuel (balade sensorielle, circuit botanique, ruches pédagogiques...)

Une belle journée de découverte sous le soleil breton !

## Sortie scolaire CP/CE1

Mardi 28 juin, les CP-CE1 sont partis au Puy du Fou à la journée avec les CP-CE1 de Camoël. Le matin, les enfants ont pu voir le beau tableau scénique du « Dernier Panache » avec ses nombreux décors. Après un pique-nique très attendu, nous avons pris la direction des arènes pour voir les combats de gladiateurs du « Signe du Triomphe » qui opposaient les Gaulois aux Romains. Enfin, nous avons été subjugués par le magnifique spectacle des oiseaux qui volaient au-dessus de nos têtes.

C'est la tête pleine de souvenirs que nous avons repris à regret la route de Férel.

## Voyage scolaire pour les plus grands

Cette année les élèves de CE2/CM ont eu la chance de partir en classe découverte « patrimoine - environnement » à Nieul sur Autise en Vendée du 20 au 23 juin. Sur 4 jours, les enfants ont vécu des moments chargés d'émotions.

Dans le marais Poitevin, installés sur des barques, ils se sont laissés glisser au fil de l'eau pour découvrir l'histoire de ses canaux tout en observant la faune et la flore.

Au Puy du Fou, les spectacles grandioses les ont emportés dans un grand voyage pédagogique.

Au château de Tiffauges, ils ont vécu une journée d'animations au cœur du plus grand site médiéval de Vendée (découverte des machines de guerre médiévales, préparation d'un banquet...).

A l'école rurale de Courlay, ils ont découvert le musée en tenue d'élèves d'autrefois, ont pu s'asseoir aux anciens pupitres en bois, écrire à la plume et à l'encre violette... Cette parenthèse d'écolier a permis de belles rencontres culturelles et humaines appréciées de tous. Un petit air d'école buissonnière permis par l'association des parents d'élèves qui a financé une partie du séjour.

Enfin, pour clôturer l'année scolaire, l'ensemble des élèves de l'école ont effectué une belle randonnée sur les chemins de Férel. Ce temps fort a été pour eux l'occasion de découvrir les belles œuvres du sentier des artistes. Ils ont aussi eu plaisir à retrouver leurs créations.

Cette belle matinée s'est clôturée par un bon pique-nique.

## Et l'aventure continue...

Cette nouvelle année tournera autour des jeux : jeux sportifs, jeux en bois, jeux de société... De nombreux projets seront menés autour de ce thème. L'année a d'ailleurs débuté par une grande sortie scolaire au P'tit Délire avec tous les enfants et parents de l'école. Nous renouvellerons nos journées à thème en conviant les parents, le cycle théâtre pour les CM1-CM2, le cycle musique pour toute l'école et plein d'autres surprises : encore une belle année scolaire qui se profile à l'horizon !! ■

## Inscriptions

Si vous souhaitez inscrire votre enfant à l'école Notre Dame, visiter, échanger autour de notre projet pédagogique, vous pouvez prendre rendez-vous auprès de la chef d'établissement Justine GUILLO au 02 99 90 04 49 ou par mail [eco56.nd.ferel@enseignementcatholique.bzh](mailto:eco56.nd.ferel@enseignementcatholique.bzh)





## ACCUEIL DE LOISIRS

### Bonjour tout le monde !

Cet été nous avons passé des vacances de folie à l'accueil de loisirs ! On s'est tout d'abord initié aux arts du cirque : assiettes chinoises, jonglerie, poutre... Nous avons même pu participer à un atelier avec un professionnel du cirque. Nous sommes tellement devenus forts que nous nous sommes produits lors d'un spectacle devant nos parents ! Pour souffler un peu entre deux répétitions, les plus petits sont allés faire une balade sensorielle pendant que les plus grands sont allés voir les Machines de l'Île à Nantes.

Nous sommes ensuite devenus des sportifs de haut niveau : tir à l'arc, pétanque, palet, lutte. Les sports n'ont plus aucun secret pour nous ! Le clou du spectacle : nous sommes allés à Jump 56 s'entraîner au trampoline pendant que les plus petits allaient à Yaka Park. Une petite sortie à la plage et au musée de la mytiliculture a couronné le tout.

Après 2 semaines de repos bien méritées, nous sommes partis à la découverte de la Bretagne. Nous savons maintenant parler quelques mots de Breton mais aussi faire des kouign amann comme personne ! Vu que c'est quand même les vacances, les plus petits ont pu faire une croisière avec les Vedettes Jaunes pendant que les plus grands découvraient tous les secrets de La Roche-Bernard. Pour finir les vacances en beauté, une petite pêche à pied nous a permis de découvrir plein de coquillages et crustacés.

Il a quand même fallu retourner à un moment à l'école et donc à l'accueil de loisirs les mercredis. Azuro, petit dragon bleu, accompagne les maternels dans la découverte d'expériences scientifiques, la création d'une fresque et des épreuves lors du Azuro'Lanta. Pendant ce temps, les élémentaires s'initient aux jeux d'hier, d'aujourd'hui et de demain avec un temps d'échange avec les résidents de l'EHPAD Le Florilège mais aussi du géocaching et un escape game.

Pendant les vacances d'automne, les petits sont partis à la rencontre de Père Castor et Cornebidouille pendant que les grands se sont amusés avec Astérix et Tintin.

Allez, à la prochaine ! ■



## ACCUEIL PÉRISCOLAIRE

À l'accueil périscolaire, nous accueillons vos enfants sur les temps de repas et de 7h15 au démarrage de la classe et pour le soir de 16h30 à 19h.

Cette année, nous recherchons des bénévoles pour relancer les actions d'aide aux devoirs sur le temps du périscolaire du soir. Si vous êtes intéressés, n'hésitez pas à nous contacter à l'accueil périscolaire au 02.99.90.04.19.

Nous travaillons également avec les plus petits à la gestion des émotions et pour les plus grands au tri des déchets et au développement durable. ■



## LOCAL JEUNES

Bonjour à tous, nous les jeunes du local, avons souhaité vous présenter notre été avec nos animatrices Candice et Pauline.

Nous avons commencé nos vacances par un séjour à O'Gliss parc en Vendée. Nous avons fait un projet d'autofinancement les mercredis après-midi avec Candice afin de réduire le coût du séjour. Alors autant vous dire que nos trois jours là-bas, on en a vraiment profité !

Ensuite le local a été ouvert pendant 5 semaines. Nous avons eu la chance et l'opportunité de varier nos journées entre du sport, des activités manuelles, des sorties et même des soirées en tout genre.



Du jumper au trampoline44, faire du wakeboard à Plessé, les journées étaient bien remplies.

En soirée, nous avons assisté à un concert, et nous sommes partis nous éclater à Luna Parc.

Nous avons rythmé tout ça de rando, géocaching et de séances de renforcement musculaire.

Pssst .... On a aussi fait pas mal de gâteaux mais ça c'est juste la récompense post sportive.

Cette année nous voulons recommencer nos actions d'autofinancement afin de pouvoir encore kiffer dans un ou deux ans un nouveau projet commun.

Bon on vous laisse, les cours ont repris et on a plein de jolies choses à vivre ! A bientôt !

La team du Local jeune ■





## AU MULTI ACCUEIL " LE P'TIT BOIS DORMANT "

Après une année riche en temps forts avec les familles, le multi accueil « Le P'tit Bois Dormant » a vu arriver de nouveaux enfants pour cette rentrée 2022.

Il reste cependant des places pour des enfants en accueil occasionnel (deux demi-journées ou une journée complète par semaine sur réservation). N'hésitez pas prendre contact avec la directrice, Mme Garaud pour plus de renseignements (multi accueil : 02 99 90 57 33).

Un goûter de fin d'année a été organisé au mois de juin avec la présence de Philippe Babin pour une animation sportive dédiée aux tout-petits.



Après deux années entre parenthèse, nous avons à nouveau pu organiser une sortie à la Ferme de Forsdoff à Missillac pour le plus grand plaisir des enfants.



Des intervenants sont aussi venus tout au long de l'année au multi accueil pour proposer des activités nouvelles (éveil musical avec Gladys Gbegnon, Yoga avec Alison Rubin Leroy, atelier lecture avec Magalie Ducolombier, ateliers du goût, peinture...).



D'autre part, le Lieu d'Accueil Enfant Parents est toujours ouvert le lundi matin à la Maison de l'Enfance de Nivillac.

Ce lieu est ouvert à toutes les familles, vous pourrez y rencontrer d'autres parents et échanger avec eux. C'est l'occasion de partager un temps de jeu avec votre enfant dans un lieu adapté et convivial.

**Lieu d'Accueil  
Enfants Parents  
À petits pas**

Pour les enfants de 0 à 4 ans,  
accompagnés de leurs parents,  
et pour les futurs parents.

Gratuit et sans inscription  
Lieu ouvert à toutes les familles  
Tous les lundis entre 9h et 11h30  
(Formeture aux vacances scolaires d'été et de Noël ainsi que la  
2<sup>ème</sup> semaine des vacances de Février, Printemps et Toussaint).

Maison de l'enfance de Nivillac  
Espace Lourmois - 56 130 Nivillac  
Tel : 02 99 90 78 56  
Email : laeprb@orange.fr

Le LAEP est un service Petite enfance créé par le SIVU de  
La Roche Bernard (Cercueil, Faint, La Roche Bernard,  
Marzan, Nillac, Pénestin et St Dado).



## LA PETITE ENFANCE SUR LE TERRITOIRE DU SIVU DE LA ROCHE BERNARD

Plusieurs services Petite Enfance existent sur le secteur, pour les enfants de 0 à 4 ans, afin de répondre aux besoins des familles.

### Les Assistantes Maternelles

Elles sont 73 en activité sur l'ensemble des communes du SIVU (Camoël, Férel, La Roche Bernard, Marzan, Nivillac, Pénestin et Saint Dolay).

Les communes du SIVU comme de nombreuses communes du département, sont confrontées à un manque d'assistantes maternelles sur leur territoire.

« En 5 ans, il y a 50 assistantes maternelles de moins sur le territoire » précise Tiphaine Douyère, responsable du RPE. Une tendance qui risque probablement de s'amplifier dans les années à venir, en raison de plusieurs départs à la retraite, changements de projets professionnels etc... Pour tout renseignement sur le métier d'assistante maternelle, la formation, les aides possibles à l'installation, la création de MAM, vous pouvez contacter :

Le Relais Petite Enfance : 02.99.90.78.56 / [ramlrb@orange.fr](mailto:ramlrb@orange.fr)

### Le Relais Petite Enfance, accompagne les assistantes maternelles et les parents

Situé à la maison de l'enfance de Nivillac, Le RPE est un service de proximité. Il propose des informations sur le métier et la formation d'assistante maternelle, des ateliers d'éveil, conférence et temps d'échanges entre professionnels.

Le RPE renseigne sur les modes de garde existant sur le territoire et accompagne les parents dans leur recherche. Le relais donne une information d'ordre général sur les droits et obligations de chacune des parties (employeur et employé). ■

### Les Multi Accueils

Une équipe de professionnels de la petite enfance accueille les enfants de 2 mois et demi à 4 ans, habitant sur le territoire du SIVU de La Roche Bernard, du lundi au vendredi de 7h30 à 18h30.

**Le multi accueil Le P'tit Bois Dormant à Férel**

**Le multi accueil Les P'tits Mousses à Nivillac**

Accueil occasionnel ou régulier.

**Multi accueil de Férel :**

02.99.90.57.33 / [multiaccueilferel@orange.fr](mailto:multiaccueilferel@orange.fr)

**Multi accueil de Nivillac :**

02.99.90.73.14 / [multiaccueilnivillac@orange.fr](mailto:multiaccueilnivillac@orange.fr)

Stéphanie GERAUD directrice du multi accueil de Nivillac précise :

« Pour les contrats réguliers, après inscription sur liste d'attente selon des critères objectifs validés par la CAF, une commission constituée d'élus de chaque commune du SIVU et des responsables de services se réunit une fois par an pour attribuer les places disponibles. Pour les accueils occasionnels les inscriptions sont possibles toute l'année ».

Geneviève GARAUD, directrice du multi accueil de Férel ajoute :

« Sur l'année 2021, la structure de Férel qui a une capacité d'accueil de 18 places a accueilli 79 familles et 88 enfants différents. Et pour Nivillac qui a un agrément pour 22 places, c'est 83 familles et 98 enfants ».

### Pour les Parents

Les services Petite enfance organisent des temps forts à destination des parents : Semaine Petite Enfance, Ateliers Parents Enfants, Conférences afin de répondre au mieux à leurs préoccupations.



### Le Lieu d'Accueil Enfants Parents « A petits pas »

Destiné aux enfants de 0 à 4 ans, accompagnés d'un parent ou pour les futurs parents, le LAEP est un lieu qui permet aux parents et aux enfants de se rencontrer, d'échanger leurs expériences dans un espace de jeux dédié aux jeunes enfants. C'est également un premier lieu de socialisation et de découverte.

Tous les lundis de 9h à 11h30 à la Maison de l'enfance de Nivillac.



En accès libre et gratuit, les familles peuvent arriver et repartir à l'heure qu'elles souhaitent et venir au rythme qu'elles veulent, il n'y a pas d'inscription préalable nécessaire.





## La visite de fin d'année à nos aînés

Comme en 2021, les membres du CCAS rendent visite aux personnes de 80 ans et plus, qui sont domiciliées sur la commune, pour leur remettre un bon d'achat à retirer chez nos commerçants Férélais.

## Mutuelle Communale

Le bilan d'activité de SOLIMUT est très positif. La mutuelle SOLIMUT devient par regroupement : MUTAMI. Madame Julie MARIE est remplacée par David DEVALLEE depuis novembre 2022.

Pour prendre RDV : **07.86.73.84.96**

## Lutter contre l'isolement

Le dispositif a pour objet de lutter contre l'isolement des personnes en milieu rural et de favoriser l'échange entre elles. L'action a démarré, en septembre 2021 par des visites effectuées par des bénévoles avec une fréquence de 2 fois par mois. L'action a été étendue à l'EHPAD Le Florilège de FÉREL en 2022.

N'hésitez pas à prendre contact avec le référent :

Jean-François JOSSO au **06.32.99.29.49**

si vous souhaitez vous porter bénévole ou bien être bénéficiaire de cette action.

## Espace Autonomie Santé Est Morbihan

Les modalités d'accueil des usagers évoluent à compter de décembre 2022 pour les accompagner dans leur parcours santé :

- Nouveau Lieu :  
Maison France Service de MUZILLAC,  
Allée Raymond le Duigou,  
56190 MUZILLAC
- Téléphone : **02.30.06.05.60**

**LE CCAS  
VOUS  
INFORME**



## Fil entre générations

Devant le succès rencontré en 2021 par les courriers rédigés par les enfants des deux écoles à l'intention de nos séniors (personnes de 80 ans et plus résidant sur la commune), l'opération est renouvelée en 2022 pour la plus grande joie de tous les participants.

## Écoute des victimes de violences intra-familiales

Depuis septembre 2022, l'association FEMME PHOENIX réalise des permanences à la mairie de FÉREL le mardi matin, deux fois par mois environ.



**Femme Phoenix**  
« Renaître sans violence »

7 rue du Vallon St Julien - BP 46  
56130 LA ROCHE BERNARD  
06.30.47.83.81 / [assoemmephoenix@gmail.com](mailto:assoemmephoenix@gmail.com)  
Facebook : [assoemmephoenix](https://www.facebook.com/assoemmephoenix)

Mise à l'abri / Assistance judiciaire et administrative / Soutien psychologique / Accompagnement / Hébergement temporaire

**"Parce qu'il y a une vie après les violences !"**

**Numéros d'urgences :**  
17 Police / Gendarmerie  
3919 Violences Femmes Infos  
114 Urgences sourds et malentendants  
119 Enfance en danger  
0 800 05 95 95 SOS Viols



## BASKET SUD VILAINE AU REBOND

Après le creux de la vague de la crise sanitaire, le club BASKET SUD VILAINE est à la relance !



Des babies aux séniors, tous les âges à partir de 5 ans ont leur place au BSV. Il n'est jamais trop tard pour s'inscrire et découvrir ce sport alliant adresse, sens du placement, esprit collectif. On y apprend aussi à arbitrer et tenir les tables de marque, même lorsqu'on n'est pas ou plus joueur.

Cette année, 5 équipes ont été engagées en compétition : 2 équipes d'U15 renforcées par des U13 (masculines), une équipe de U11 (mixte), une équipe de U9 (mixte) et une équipe de séniors (féminine) en entente avec le club de Guérande.

L'autre nouveauté de l'année est l'accueil de Benoît Planchais, éducateur sportif, en collaboration avec le club de Guérande qui encadre les U9/U11, une fois par semaine.

Nous accueillons toute personne, même en cours d'année, sportive ou non, pour participer à la vie du club et permettre aux enfants de s'épanouir sur nos communes.

La bonne humeur et la bonne ambiance sont les maîtres mots de notre collectif après dunk, tir au buzzer, claquette, pivot, dribble bien sûr... ! N'hésitez plus à nous rejoindre. ■



Inscriptions et renseignements : [secretariat.bsv@gmail.com](mailto:secretariat.bsv@gmail.com)

RESTEZ ACTIF ET EN BONNE SANTÉ !

**La Forme par la Gym**

Cours variés : renforcement musculaire, Tabata, cardio training, kickboxing...

Le mercredi de 20h à 21h et/ou le jeudi matin de 8h45 à 9h45 à la salle polyvalente de Féréol

**Pilates**

Le mardi de 17h à 18h - 18h à 19h - 19h à 20h à la salle de la Fontaine de Féréol

PRIX (POUR LES NOUVEAUX ADHÉRENT.E.S) : 95€ L'ANNÉE POUR UN COURS HEBDOMADAIRE OU 155€ POUR DEUX COURS HEBDOMADAIRES

Matériel à prévoir : un tapis et un ballon swiss ball (pour le Pilates, en cours d'année)

## LA FORME PAR LA GYM

L'association La Forme par la Gym, a repris depuis septembre, deux types de cours avec un animateur diplômé !

Un cours de Pilates est proposé le mardi soir avec 3 créneaux horaires possibles (sous réserve des inscriptions de septembre) pour vous permettre un renforcement musculaire en profondeur. En complément, les cours de gym du mercredi soir, à la salle polyvalente et celui du jeudi matin, sont toujours d'actualité avec une grande variété de propositions selon les séances.

Notre animateur vous proposera des séances de renforcement musculaire (cuisses, abdos, fessiers, de cardio-boxe, de circuit-training, du Tabata, du stretching...).

Des cours de qualité, sans esprit de compétition, sont dispensés avec, pour chaque séance, un échauffement et pour terminer des étirements pour conserver le bénéfice de tous les efforts réalisés. ■

Renseignements : 06.80.32.64.06 / [gymferel@gmail.com](mailto:gymferel@gmail.com)

## FÉREL PÉTANQUE CLUB

L'association Férel Pétaque Club est née en octobre 2020.

Aujourd'hui, le club compte environ 35 licenciés ainsi qu'une dizaine d'adhérents.

Nous avons 3 équipes inscrites au championnat des clubs du Morbihan.

Une équipe féminine verra le jour la saison prochaine.

Un accompagnement du club auprès des jeunes est déjà en place.

Une quinzaine de terrains éclairés sont mis à disposition par la mairie.

Bienvenue aux personnes souhaitant rejoindre notre club. ■



Pour tous renseignements : Christian Blouët 06.45.90.90.36



## YOGA ICI ET LÀ

Association loi 1901 - CAMOËL - FÉREL



Depuis 2003, l'association Yoga ici et là propose des cours assurés par deux enseignants diplômés de la Fédération Française de Yoga. Ils encadrent une centaine d'adhérentes et d'adhérents à raison de 9 séances hebdomadaires réparties sur Camoël et Férel.

Venant de la tradition indienne, le **hatha yoga** est accessible à toutes et tous, à condition d'accepter d'écouter son corps, d'être attentif à soi, de lâcher prise. Cette démarche est adaptée à notre mode de vie occidental. Une séance hebdomadaire permet de pratiquer des postures que chacun ou chacune adaptera à sa mesure. Certaines de ces postures peuvent être reprises chez soi. Nulle notion de performance ! La respiration est le maître mot de la pratique. Chaque séance se termine par un moment de relaxation. La saison 2022/2023 a repris le 12 septembre 2022. Il est toujours possible de s'inscrire et de participer préalablement à un cours d'essai.

### NOUVEAUTÉ !

Cette année, l'association propose aussi :

- ▶ un cours de yoga pour enfant (de 6 à 11 ans), le jeudi de 17 h 30 à 18 h 30 dans la salle de motricité de l'école du Ruisseau blanc à Férel ;
- ▶ un cours de yoga sur chaise adapté aux personnes à mobilité réduite et aux femmes enceintes, le jeudi de 15 h à 16 h dans la salle polyvalente de Camoël.

Prévoir un tapis et, si nécessaire, une petite couverture et un coussin. ■

N'hésitez pas ! Contact :  
[yogalement@gmail.com](mailto:yogalement@gmail.com)

## PENGOBILO Saison 2022/2023 : un nouveau départ !



Après une saison 2021/2022 bouleversée par la pandémie, la trêve estivale est arrivée. Puis l'association « Pengobilo », qui initie à la danse bretonne, s'est réunie en assemblée générale le 20 septembre dernier afin de réunir tous les danseurs (anciens et nouveaux adhérents).

Le bureau a rendu compte de l'ensemble des activités réalisées durant la saison passée et a présenté les différents bilans.

Après avoir procédé au renouvellement d'une partie du conseil d'administration, l'assemblée générale s'est terminée avec le verre de l'amitié et une petite soirée dansante.

Les inscriptions peuvent se faire tout au long de l'année (septembre à juin) moyennant une cotisation modique. (Gratuité pour les – de 18 ans). Alors, rendez-vous tous les mardis soirs à la salle polyvalente de 20 à 22 heures.

Une soirée importante pour l'association, le fest-noz annuel s'est déroulé cette année le samedi 26 novembre prochain à la salle polyvalente. ■



Fest Noz 2021

Pour tout renseignement complémentaire, vous pouvez contacter :

Alain GUIHO au 06.11.17.20.09.

ou Annick AMIOT LEMERLE au 06.70.29.07.64.

## COSMIX

### Plaisir !



C'est le mot qui nous vient en premier... Quel bonheur d'avoir réinvesti la place de Férel le 2 juillet dernier pour notre Vilaine Guinguette. Quel régal d'avoir vu autant de monde, petits et grands, se réunir autour de la musique et de la danse. Quelle satisfaction d'avoir vu la « Vilaine » Flanfar (aux Pruneaux) puis le Bal Floch emmener le public sur le parquet pour glisser, tourner et virevolter... Quelle joie quand DJ Bozee et DJ Pango nous ont fait bouger et sauter.

Bref, vous l'aurez compris, nous sommes ravis et apparemment nous ne sommes pas les seuls et c'est tant mieux.

Un grand merci à vous, à tous nos partenaires et à la commune.

On revient l'an prochain, sans savoir encore avec qui, pourquoi, quand, comment, ni où... Mais on reviendra pour partager encore un moment de culture et de convivialité.

À très bientôt.  
Le Bureau ■



Si vous avez envie de nous rejoindre, de participer à l'organisation ou d'être bénévole lors de nos événements, ou encore de nous soutenir par du mécénat, contactez-nous : [assocosmix@gmail.com](mailto:assocosmix@gmail.com)







## ÉCOLE DE THÉÂTRE LA VILAINE COMPAGNIE... BIENTÔT UNE DÉCENNIE !

### COURS À L'ANNÉE...

En mai 2023, notre compagnie clôturera sa neuvième saison. Neuf ans de partage, de créations, d'émotions, de rires, de pleurs, de rencontres, de spectacles...

Les 14 et 15 mai dernier, les adultes de la Compagnie terminaient l'année en beauté avec une présentation décalée de « Cendrillon », de l'auteur Joël Pommerat. Lors de ce week-end, plus de 500 spectateurs ont assisté aux spectacles des différents groupes enfants, adolescents et adultes.

Début octobre, les élèves ont repris le travail en plateau. Vous pouvez d'ores et déjà retenir le week-end du 13/14 mai 2023, dates de nos prochains spectacles.

### STAGES THÉÂTRE ET IMPROVISATION THÉÂTRALE

Fin décembre, durant les vacances de Noël, nous organisons plusieurs stages de théâtre et d'improvisation théâtrale, ouverts à tous, débutants et confirmés. Dates des stages : du lundi 26 au vendredi 30 décembre (infos dans la presse locale et réseaux sociaux).



### RECHERCHE LECTEURS, LECTRICES...

Depuis plusieurs années, la compagnie propose, en partenariat avec la municipalité de FEREL, des lectures en public à la Médiathèque. A ce titre nous souhaitons officialiser un peu ces événements en créant un « collectif de lecteurs ». Ce groupe proposera des lectures à la médiathèque et possiblement dans d'autres endroits. Si vous souhaitez intégrer ce collectif, merci de nous contacter.

### LA VILAINE COMPAGNIE ET LES ÉCOLES...

Notre action auprès des écoles se poursuit. Après une intervention à l'école du Ruisseau Blanc l'hiver dernier, cette année, Jean-Marc VRIGNAUD encadrera un nouveau projet théâtre auprès des CM de l'école Notre-Dame.



### ACCUEIL DE PIERRE NOTTE, AUTEUR DE THÉÂTRE...

Le dernier auteur reçu à Férel, Philippe Gauthier, avait beaucoup apprécié l'échange avec les enfants des écoles. Durant un temps de partage et d'échange avec l'auteur, les enfants s'étaient également montrés très intéressés par la vie et le travail de l'écrivain.

Le 10 mars 2023, nous aurons l'honneur d'accueillir sur Férel, Pierre Notte, écrivain, auteur dramatique, compositeur, metteur en scène et comédien. Pierre est l'auteur de plusieurs romans, de recueils de poésies et de pièces de théâtre. Il est conseiller et auteur associé du Théâtre du Rond-Point depuis 2009. Il a été nommé à six reprises aux Molières dans la catégorie « auteur ».

Après une intervention dans les écoles en journée, une soirée très attendue aura lieu autour de son travail et de ses oeuvres, à la médiathèque de Férel, le vendredi 10 mars à 19h.



### REMERCIEMENTS...

Les membres de la Vilaine Compagnie tiennent à remercier sincèrement la municipalité de Férel, les commerçants et tous ceux qui, de près ou de loin, participent à la vie de notre association.

### LE BUREAU

Président : Laurent Maurice  
Trésorières : Mathilde Blanpain et Florence Rabardel  
Communication : Gwénola Haumont  
Professeurs : Nadia Lecomte et Jean-Marc Vrignaud. ■

Contact : 06.86.48.52.73  
[vilainecompagnie@gmail.com](mailto:vilainecompagnie@gmail.com)



**CORNEILLE  
(1606/1684)  
& MOLIÈRE  
(1622/1673)**

### DEUX FÉRELAIS DE SOUCHE !!!

Après plusieurs années de sérieuses et profondes recherches, notre compagnie est ravie de partager avec vous ce scoop improbable : Corneille et Molière, incontournables dramaturges classiques français du 17<sup>ème</sup> siècle, sont bien nés et ont vécu une partie de leur enfance à Férel. Pierre Corneille s'appelait en réalité, Pierre Kerneuille. Il a donné son nom au lieu-dit « Kernoil », où il est précisément né. Jean-Baptiste Poquelin (Molière) se nommait réellement, quant à lui, Jean-Baptiste Rovelin. Comme son comparse, il a accepté que l'on utilise son patronyme pour baptiser le lieu-dit férelais « Le Rovelin ». Nous sommes également en mesure d'affirmer que le véritable nom de la pièce de théâtre « Le Cid » est en réalité « Le Cit », nom « patoisant » du fameux « cidre » breton (On berrait bin un coup d'cit !!!). Une erreur s'est également glissée dans le répertoire de Molière. Il n'a pas écrit « Les fourberies de Scapin » mais plus justement, « les fourberies de Trégrain », en hommage à son ami proche « Trégrain », personnage très fourbe et fort rusé.

Dans un prochain article nous évoquerons la vie mouvementée d'un autre natif de la commune, le très célèbre « Jean de la Fontaine au Beurre ». ■





## FESTIVAL DE COULEURS AU SEL FÉRELAIS

Les promeneurs qui ont déambulé le long du Sentier des Artistes cet été auront très certainement remarqué les touches colorées qui ont joliment égayé l'espace du jardin partagé du Sel Férelais, aux Hautes Métairies.

**Ce sont en effet les enfants de l'Ecole du Ruisseau Blanc qui ont déposé leurs épouvantails, répondant ainsi à la proposition du Sel de participer à un concours d'épouvantails.**

Ce projet, à l'initiative d'un de nos adhérents, épaulé par d'autres, a été d'emblée accueilli favorablement par l'équipe pédagogique de l'école et a rencontré un franc succès auprès des enfants. Comme on pouvait s'y attendre, ils ont déployé des trésors d'imagination et de créativité pour élaborer leurs épouvantails.

Cinq classes ont participé, des très petites sections de maternelles au CM1/CM2. Du plus simple au plus élaboré, du plus modeste au plus sophistiqué, œuvres individuelles ou collectives, il y en a eu pour tous les goûts.

C'est à l'occasion de l'inauguration du Sentier des Artistes, le 18 juin, qu'un public nombreux a pu découvrir Mr Pressing, Elisa la danseuse, Plume, Mickael Jackson, Marie Fleurie, Roger le Jardinier ou Jimmy, pour n'en citer que quelques-uns.

Tous les enfants de maternelles sont venus visiter le jardin avec leurs enseignant(e)s et ont découvert avec joie les plantations et les épouvantails en situation. Suzy l'ânesse, notre voisine, a reçu maintes caresses et a été ravie d'avoir autant de compagnie.

Le jardin partagé du Sel, nettoyé et bichonné pour l'occasion, a également suscité curiosité et félicitations de nombreux visiteurs tout au long de l'été.

Après trois ans de tâtonnements, il semblerait que nous ayons enfin trouvé la formule adéquate pour notre jardin : culture sur buttes et larges allées déambulatoires.

Un groupe de jardiniers acharnés et fidèles s'est constitué. Ils n'ont pas mesuré leurs efforts pour désherber, planter, semer et récolter.

L'arrosage, en ce printemps/été de grande sécheresse, aura été encore une fois une tâche titanesque compte tenu de l'éloignement du point d'eau et de notre installation qui manque cruellement de débit.

Le paillage, freinant la repousse des mauvaises herbes et l'évaporation de l'eau, nous aura malgré tout permis des récoltes honorables d'oignons, échalotes, haricots verts et beurre, petits pois, courges... Pour le reste, la canicule et les restrictions d'arrosage nous ont obligés à revoir nos prétentions à la baisse : nous n'avons pas pu procéder à de nouveaux semis et avons eu de maigres récoltes de concombres, pommes de terre, carottes, courgettes, betteraves, rhubarbe...

Nous sommes toutefois largement récompensés de nos efforts par la nature des liens qui se sont tissés entre nos adhérents, qui mènent d'autres projets en parallèle et ne manquent pas une occasion de se retrouver au jardin pour partager de bons moments de convivialité. Les échanges, coups de main et dons entre adhérents ont continué également durant l'été, attestant que la solidarité et le lien sont bien un des ferments du SEL.

A la rentrée de septembre, nous aurons eu la surprise de découvrir les talents de certains d'entre nous, fabulistes à leurs heures... mais chut, le rideau n'est pas levé au moment où nous écrivons cet article !

De même, un atelier composé de plusieurs adhérents prépare un livre de recettes, histoires, contes et illustrations « du jardin à l'assiette », ce recueil verra le jour avant Noël.

Nous aurons l'occasion d'en reparler dans le prochain numéro du Férelais.

N'hésitez pas à visiter notre site internet pour plus de détails et photos sur toutes ces activités et à nous écrire ou nous téléphoner si vous voulez nous rejoindre. ■



[www.leselferelais.com](http://www.leselferelais.com)

Tél. 06.75.02.87.45

[selferelais@gmail.com](mailto:selferelais@gmail.com)



## SENTIER DES ARTISTES MER & CAMPAGNE

La 5<sup>ème</sup> édition du sentier des artistes est terminée.



Sous un soleil généreux, l'inauguration du 18 juin a été suivie par un public nombreux, toutes générations confondues.

Tout au long de l'été, vous avez pu parcourir le sentier et découvrir les œuvres exposées qui ont bien tenu dans le temps.

Nous tenons à remercier tous ceux qui ont permis le bon déroulement de cette exposition de plein air :

- ▶ La Municipalité de Férel pour son concours financier et sa participation au pot d'accueil.
- ▶ Monsieur Ryo pour la réalisation de son beau tableau installé sur le parvis de la mairie.
- ▶ Les deux associations férelaises : Voix d'Eau et Pirouët qui ont agréablement animé l'inauguration.
- ▶ Les trois artistes que nous avons retenus après un appel à projet : Bruno Guihéneuf, Christian Pichard, Alice RI. Ils ont chacun présenté au public leur sculpture (Flux, le Soc Surfeur, le Crocodile), apportant ainsi un éclairage intéressant sur le travail d'artiste.
- ▶ Gray, artiste originaire de Férel, imaginant un arbre à huitres, qui préfigure peut-être la montée inexorable des eaux.
- ▶ Tous les bénévoles qui nous ont aidés à l'installation des œuvres.

Mais la réussite de cette exposition tient aussi à la participation de tous : Associations de Férel et des communes voisines, Ecoles, Accueil périscolaire, EHPAD, particuliers, familles, villages. Les œuvres que vous avez présentées dénotent vos talents et souvent votre sens de l'humour. Les enfants ne sont pas en reste par leur créativité et leur savoir-faire. Bravo à tous !

C'est un encouragement pour notre association « Le Râteau à Plumes ».

À bientôt ! Pour d'autres rendez-vous ? ■

Le Râteau à Plumes : [rapferel@gmail.com](mailto:rapferel@gmail.com)

## RANDO VILAINE

Année 2022/2023

Rando-Vilaine, association de randonneurs, est ouverte à toute personne aimant la marche en groupe, pour découvrir par les sentiers, le littoral ou la campagne bretonne et son patrimoine. Elle permet un temps de convivialité et d'échanges amicaux. La bonne humeur c'est la règle !

L'organisation des randonnées accompagnées entre septembre et Juin :

- ▶ **Premier dimanche de chaque mois** : dans un rayon de 30 km, parcours de 12 km environ, en après-midi d'Octobre à Mars et avec pique-nique pour les autres sorties. Rendez-vous « parking du Ruisseau Blanc ». Informations communiquées sur le site, par courriel aux adhérents et dans la presse locale.
- ▶ **Judi après-midi** : sortie 10 à 12 km sur la commune de Férel, sauf le 2<sup>ème</sup> jeudi du mois est organisée une randonnée en dehors de la commune (covoiturage). Rendez-vous à 14h parking de la Salle Polyvalente (route d'Assérac).
- ▶ **Une sortie sur un week-end** clôture la saison, le 1<sup>er</sup> ou 2<sup>ème</sup> week-end de juin, souvent dans le Grand-Ouest !
- ▶ L'association participe également à des manifestations caritatives ponctuelles. ■

Plus d'informations, ainsi que la charte à retrouver sur le site.  
Les personnes intéressées pour rejoindre notre association  
peuvent nous contacter par mail : [rando.vilaine@gmail.com](mailto:rando.vilaine@gmail.com)  
Tél. 06.11.74.12.09 ou [www.randovilaine.fr](http://www.randovilaine.fr)





## L'OUTIL EN MAIN

Estuaire de Vilaine – 56130 Férel

### Échanger & transmettre

L'outil en main a pour but l'initiation des jeunes, dès l'âge de 10 ans aux métiers manuels, de l'artisanat et du patrimoine par des bénévoles, professionnels à la retraite ou passionnés, avec de vrais outils dans de vrais ateliers.



Les ateliers de l'outil en main sont répartis sur plus de 250 m<sup>2</sup> : 210 m<sup>2</sup> de bâtiment et 40 m<sup>2</sup> d'ateliers extérieurs, la serre et le jardin.

Les 24 jeunes accueillis dans les ateliers découvrent 20 métiers tout au long de l'année et réalisent des ouvrages de leurs mains, initiés par 55 Femmes et Hommes de métier, 3 rue des tilleuls à Férel. Cette année le mercredi 29 juin ils ont reçu leur certificat d'initiation aux métiers manuels et du patrimoine.

À Férel des objectifs concrets :

- ▶ la valorisation du travail manuel, de l'artisanat, des métiers d'art et du patrimoine



- ▶ une meilleure orientation des jeunes
- ▶ la solidarité et le lien social entre les générations
- ▶ l'engagement bénévole des seniors
- ▶ transmettre les savoir-faire pour maintenir l'activité économique locale.

### ÉCHANGER & TRANSMETTRE

Quand les gens de métier communiquent le savoir-faire aux jeunes de 10 à 14 ans. ■

Contact : Gilbert, tél. ou sms : 06 77 15 19 27  
[gilbert.thobie@orange.fr](mailto:gilbert.thobie@orange.fr)

## JOURNÉE DU 8 MAI 2022

Un office religieux a été organisé par la paroisse en l'honneur des militaires français morts pour la France. Ainsi, six férelais morts pendant cette période de guerre, ont été cités et mis à l'honneur.

Après deux années contraintes aux mesures sanitaires liées à la Covid-19, le rendez-vous de ce jour de commémoration de la victoire du 8 mai 1945, a permis de réunir la municipalité, les membres de l'association UNC de Férel, les enfants des deux écoles de la commune de Férel, ainsi que les férelaises et férelais.

La cérémonie du 8 mai 2022 était composée de la montée des couleurs, de la lecture des messages et de l'ordre du jour, par Monsieur le Maire, un adjoint et le président de l'association UNC de Férel, du dépôt de gerbe, de l'honneur aux morts pour la France ainsi que des lectures de témoignages et des chants effectués par les élèves.

Pour cette première fois, deux élèves des écoles de Férel ont commencé par effectuer la montée du drapeau. Aussi, Bertrand Fontaine (OPEX), nouveau président de l'association, a participé à sa première cérémonie aux

côtés de Monsieur le Maire. Les étapes de la cérémonie se sont déroulées comme prévu, avec respect et honneur. Les deux écoles ont travaillé ensemble et ont apporté une touche finale à la cérémonie.

Didier Biguet, adhérent OPEX de l'association, a mis en exposition sa voiture militaire, un Dodge WC52, datant de 1944.

Bernard Imbert (OPEX) et Jean Lucas (AFN) ont reçu chacun, leur médaille de porte-drapeau, respective de 3 ans et 20 ans. Jean Lucas a aussi reçu la médaille du mérite UNC de bronze.

Aussi n'oublions pas toutes les victimes du terrorisme, au nom de leur mémoire et comme le veut notre devise plus que centenaire, il nous faut rester : UNIS COMME AU FRONT. ■



Contact : Bertrand Fontaine - [uncferel56130@gmail.com](mailto:uncferel56130@gmail.com)



## LES LILAS BLANCS

Le Club se compose de 82 adhérents retraités de 58 à 92 ans. L'année 2022 nous a permis de reprendre peu à peu nos activités.

- ▶ Le 12 Mai 33 personnes ont pu se rendre à la Porte du Golfe pour la Fête des Langoustines.
- ▶ Le 15 Juin le Repas des Clubs du Canton, au Forum de Nivillac, a réuni 160 convives des différents Clubs. Beaucoup ont dansé au son de l'accordéon de Serge Briand.
- ▶ Le 31 Août 40 adhérents sont partis à la découverte de la Ria d'Étel, de la Trinité sur Mer et de Carnac et ses alignements. Très belle journée avec un très bon repas et surtout un très beau temps.
- ▶ Le 3 Septembre nous avons tenu un Stand au Forum des Associations. Plusieurs ont semblé intéressés par nos activités. Nous attendons de les revoir.
- ▶ Le dimanche 9 Octobre a eu lieu notre repas annuel. Il a été animé par notre accordéoniste Serge Briand.
- ▶ Le 14 Octobre nous avons été à la Fête Russe, à la Porte du Golfe.
- ▶ Le 2 Décembre un Déjeuner Cabaret de Noël, à la Porte du Golfe, nous réunira pour finir l'année le mieux possible.



Les activités mises en place ont pu reprendre :

- ▶ Ateliers Loisirs Créatifs, Salle du Pressoir, 1<sup>er</sup> et 3<sup>ème</sup> mardi de chaque mois à 14 heures.
  - ▶ Jeux de cartes, Salle du Pressoir, tous les jeudis à 14 heures.
- Le renouvellement des adhésions aura lieu le Vendredi 13 Janvier, à 14 heures, Salle Polyvalente, au cours de la Galette des Rois. Autant de bonnes raisons pour venir nous rejoindre. N'hésitez pas à nous contacter. ■

Contacts :

Monique 02.99.90.06.92 ou Brigitte 09.67.88.39.63

## ASSOCIATION LES AMIS DU PATRIMOINE DE FÉREL

Notre association créée il y a tout juste 1 an, a participé au Forum des Associations du 3 septembre 2022, pour se faire connaître, attirer de nouveaux adhérents et présenter ses premières activités. Nous avons aussi organisé une exposition lors des journées du Patrimoine, du 16 au 18 septembre. Cette exposition a permis de faire découvrir aux enfants des écoles notre association et nos premières réalisations, sans oublier photos et objets divers de notre patrimoine commun. Le samedi et le dimanche ont permis aux Férelais de venir également découvrir nos travaux, à savoir :

- ▶ Mise en place de la Croix Gergaud à côté de l'Eglise avec une plaque explicative.

- ▶ Début des travaux de réhabilitation de la croix de la fontaine.
- ▶ Recherche et classement d'archives, dont la liste des prisonniers de guerre.
- ▶ Projet de remise en état du four de Kerjosse.

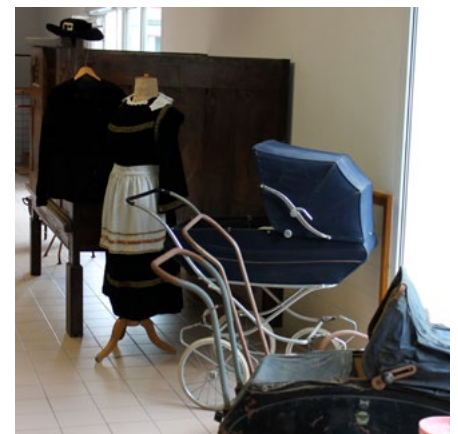
Nos motivations :

- ▶ Sauver et entretenir le petit patrimoine bâti (croix, fours, fontaines) très riche à Férel.
- ▶ Inventorier les objets, outils et matériels utilisés par nos aïeux.
- ▶ Classer et créer une base de données avec les archives de la Mairie et celles fournies par les adhérents et sympathisants.

Il y a dans notre association de la place pour tous ceux qui s'intéressent à notre histoire commune et veulent la sauvegarder.

N'hésitez pas à venir nous rejoindre ! ■

Tél. 06.07.76.75.36  
ou [ferdinand.philippe@orange.fr](mailto:ferdinand.philippe@orange.fr)



Journées du patrimoine 17 et 18 septembre 2022





## JEUX NATIONAUX DU SPORT D'ENTREPRISE

Cette année, nous avons eu la chance de voir la commune de FEREL représentée aux jeux nationaux du sport d'entreprise qui se sont déroulés du 25 au 29 mai à TOURS :

<https://ffse.fr/nos-actions/activites/jeux-du-sport-dentreprise/jeux-nationaux-detours-2020/> avec la participation d'Antoine PANHELLEUX.

Ce dernier a remporté les épreuves suivantes :

- ▶ 50 m brasse : médaille d'argent
- ▶ 50 m dos : médaille d'argent
- ▶ 100 m 4 nages : médaille de bronze
- ▶ 50 m papillon : médaille de bronze
- ▶ 50 m crawl : 4<sup>ème</sup> place
- ▶ 100 m crawl : 4<sup>ème</sup> place

Félicitations à lui ! ■



JEUX NATIONAUX  
DU SPORT D'ENTREPRISE

TOURS - CENTRE-VAL DE LOIRE

## INFORMATION SUR LE CHANGEMENT DE NOM

Depuis le 1<sup>er</sup> juillet 2022, une réforme importante concernant l'État-Civil est entrée en vigueur. Il s'agit de simplifier les demandes de changements de nom de famille pour les personnes majeures. Chaque administré peut, une seule fois dans sa vie, formuler une demande de changement de nom, soit à sa commune de naissance, soit à sa commune de résidence.

L'intérêt de cette réforme est que vous n'aurez plus à justifier du caractère légitime de la demande.

Attention, il s'agit de faire un choix entre le nom de famille de l'un de vos parents. Vous avez quatre possibilités :

- ▶ Prendre le nom de votre mère,
- ▶ Prendre le nom de votre père,
- ▶ Accoler le nom de votre mère à celui de votre père, ou inversement.

Si vous êtes intéressé par cette démarche, un formulaire est disponible à l'accueil de la mairie.

Il conviendra ensuite de le déposer rempli avec votre pièce d'identité justifiant de la nationalité française (carte d'identité ou passeport en cours de validité), un justificatif de domicile et une copie intégrale de votre acte de naissance, datés de moins de trois mois.

Comme le changement de nom a un impact sur les actes d'État-Civil où vous êtes nommés, il faudra fournir également, les actes de naissances de vos enfants, votre acte de mariage, l'acte de naissance de votre conjoint ou concubin (si vous êtes mariés ou pacsés), l'acte de mariage et acte de naissance des conjoints de vos enfants (si leur mariage ou pacs ne sont pas dissous). L'État-Civil de vos enfants est réclamé car le changement de nom a un impact sur la filiation, et cela peut entraîner une modification de leur nom de famille si un double nom de famille leur a été transmis à la naissance.

Selon l'article 61-3-1 du code civil, « le changement de nom acquis [...] s'étend de plein droit aux enfants du bénéficiaire lorsqu'ils ont moins de treize ans [...] ». C'est pour cela qu'il faudra fournir le consentement écrit de chaque enfant de plus de treize ans concerné lors du dépôt de la demande. L'enfant de plus de treize ans est en droit de refuser ce changement de nom.

Un rendez-vous sera fixé avec un officier de l'État-Civil un mois après ce dépôt pour acter cette demande. En effet, la loi impose ce délai pour que le demandeur confirme expressément sa demande.

Vous trouverez ci-dessous le lien vers le site Service-Public si vous avez des interrogations : <https://www.service-public.fr/particuliers/vosdroits/F36379> ■





## MANIFESTATIONS À VENIR



\*\*\*  
Marché de Noël  
Amicale laïque  
le 4 décembre 2022  
\*\*\*

\*\*\*  
La Vilaine Compagnie  
Stage de théâtre  
pendant les vacances  
de Noël 2022  
\*\*\*

\*\*\*  
Téléthon  
Rando Vilaine  
et Cap Férel  
le 3 décembre 2022  
\*\*\*

\*\*\*  
Spectacle CM  
École privée  
Notre-Dame  
le 27 janvier 2023  
\*\*\*

\*\*\*  
Spectacle CM  
École publique  
Le Ruisseau Blanc  
le 3 février 2023  
\*\*\*

\*\*\*  
Fête du printemps  
Amicale laïque  
le 12 mars 2023  
\*\*\*

\*\*\*  
Théâtre  
Des Lyres et des Artistes  
le 25 février  
et les 4, 5, 11, 17, 18, 19  
et 25 mars 2023  
\*\*\*



\*\*\*  
Spectacle à définir  
Amicale laïque  
le 2 avril 2023  
\*\*\*

\*\*\*  
Spectacle Vilaine  
Compagnie  
le 13 et 14 mai 2023 - 11h  
\*\*\*

\*\*\*  
Expo annuelle  
Loisirs dans l'Art  
le 3 et 4 juin 2023  
\*\*\*

\*\*\*  
Don du sang  
le 23 décembre 2022,  
le 17 février 2023 et le 14 avril 2023  
\*\*\*





*Cosmix - Vilaine Guinguette*



*Le Sentier des Artistes - Concert Voix d'eau*



*Râteau à Plume  
Le Sentier des Artistes*



*Concert - Vilaine Guinguette*

